



Dessins anciens et modernes - Drouot-Richelieu, salle 9, jeudi 11 avril 2013

ADER
Nordmann



EXPERTS

Hélène BONAFOUS-MURAT
Membre de la Compagnie Nationale des Experts
8, rue Saint-Marc 75002 Paris
Tél. : 01 44 76 04 32
hbmurat@orange.fr
A décrit les lots 1 à 105

**Amaury de LOUENCOURT
et Agnès SEVESTRE-BARBÉ**
Experts près la Cour d'Appel de Paris
8, rue Drouot 75009 PARIS
Tél. : 01 42 89 50 20
sevestre@louencourt.com
Ont décrit les lots 106 à 167, 169 à 182



JEUDI 11 AVRIL 2013 à 14 heures

Vente aux enchères publiques

DROUOT - RICHELIEU - SALLE 9
9, rue Drouot - 75009 Paris

DESSINS ANCIENS

&

MODERNES



Responsable du département : Xavier DOMINIQUE - xavier.dominique@ader-paris.fr

Expositions publiques à l'Hôtel Drouot - Salle 9

Mercredi 10 avril de 11 h à 18 h

Jeudi 11 avril de 11 h à 12 h

Téléphone pendant l'exposition : 01 48 00 20 09

Catalogue visible sur www.ader-paris.fr

Enchérissez en direct sur www.drouotlive.com **DrouotLIVE^{INC}**

En 1^{re} de couverture, est reproduit le lot 213



D ADER, Société de Ventes Volontaires - Agrément 2002-448 - Sarl au capital de 7 500 euros
3, rue Favart 75002 Paris - Tél.: 01 53 40 77 10 - Fax: 01 53 40 77 20 - contact@ader-paris.fr
Drouot N° siret: 450 500 707 000 28 - TVA Intracom.: FR 66 450 500 707 - www.ader-paris.fr



1



2

1. **Pierre-Jean-Baptiste-Ernest de BUCHÈRE DE LÉPINOIS (1779 ou 1799-1848)**
Paysage italien, vers 1820-1830
 Plume, encre sépia et lavis sur légère mise en place à la mine de plomb, avec légers rehauts de gouache blanche, sur vélin.
 Collé par les angles sur feuillet de vélin.
 16,6 x 24,6 cm 400 / 500€

2. **Pierre-Jean-Baptiste-Ernest de BUCHÈRE DE LÉPINOIS (1779 ou 1799-1848)**
Paysage italien, vers 1820-1830
 Mine de plomb sur vélin teinté, avec légers rehauts de gouache blanche.
 Collé par les angles sur feuillet de vélin.
 15 x 23,3 cm 150 / 180€

3. **Pierre-Jean-Baptiste-Ernest de BUCHÈRE DE LÉPINOIS (1779 ou 1799-1848)**
Paysage au clair de lune, vers 1820-1830
 Mine de plomb sur vélin teinté.
 Collé par les angles sur feuillet de vélin.
 20,4 x 15,4 cm 150 / 180€

4. **Merry-Joseph BLONDEL (1781-1853)**
 (attribué à)
Étude pour un Zéphyr soufflant
 Fusain, craie blanche et estompe sur vélin teinté brun collé en plein sur vélin.
 24,5 x 17,7 cm 200 / 300€

5. **Louis-Marie LANTÉ (1789-?)**
Le Grimacier, vers 1815
 Plume et encre sépia avec rehauts d'aquarelle sur traits à la mine de plomb sur vergé.
 Dans l'angle supérieur droit, croquis de visage avec annotation « autre chapeau ».
 (Petites traces de colle dans les angles au verso).
 16,7 x 25,8 cm

Ce dessin représentant un musicien de rue jouant du violon et de la trompette, entouré de quatre élégantes en chapeau, est très certainement le dessin préparatoire à la planche parue dans la série *Le Bon Genre* sous le n° 95, publiée par Pierre La Mésangère (eau-forte anonyme rehaussée). 500 / 600€



3



4



5





6. Jean-Baptiste Camille COROT (1796-1875)

Souvenir de Mortefontaine, 1864

Plume et encre de chine avec légers traits de pierre noire sur vergé.

En pied, trois lignes manuscrites à la plume : « D'après votre désir je vous fais remettre le croquis d'un tableau / (Souvenir de Morte-fontaine) que j'envois [sic] cette année au Salon. / ce 17 mars 1864 C Corot ».

(Rousseurs claires, petites salissures en pied ; longue déchirure oblique en travers du tiers supérieur du feuillet, sommairement consolidée au verso ; annotations d'encadreur au verso).

25,5x31,5 cm

Cet important dessin offre l'esquisse assez accomplie du tableau que Corot présenta au Salon de 1864, l'un des premiers que l'État acheta directement à l'artiste. La toile demeura quelque temps à Fontainebleau avant d'entrer au Louvre en 1889.

L'artiste y met en évidence la composition synthétique du tableau, non pas peint sur le motif mais issu de la reconstitution des souvenirs de ses visites aux étangs de Mortefontaine, près d'Ermenonville, où il aimait à étudier les effets de l'eau et de la lumière. Notre croquis fait porter l'accent sur le mouvement des arbres à droite, comme irrésistiblement poussés vers la gauche par un vent violent, tandis que les figures des jeunes filles à gauche créent un contrepoint fragile à ces forces de la Nature. Cette puissance dynamique du croquis se trouve quelque peu assagie dans le tableau, qui invite surtout le spectateur à se perdre dans les lointains du lac et dans ses reflets.

Provenance : Galerie Marcel Guiot.

4000 / 5000€





7

7. **Josef NAVRATIL (1798-1865)**
Paysage avec grande maison
 Mine de plomb et rehauts de gouache blanche sur vélin beige collé sur carton.
 Signé en bas à droite.
 (Légère oxydation due à un ancien montage. Petits manques aux bords du feuillet).
 26x31 cm
 Provenance : ancienne collection Maximilien Luce.
 200 / 300€



9

9. **François-Louis FRANÇAIS (1814-1897)**
 (attribué à)
Moulin au bord de l'Yerre, Combs-la-Ville
 Plume et encre de chine, lavis et rehauts de gouache blanche sur vélin teinté verdâtre.
 Titré à la mine de plomb en bas à droite.
 23x30 cm
 Provenance : ancienne collection Maximilien Luce.
 180 / 200€

8. **Charles PHILIPON (1806-1872)**
 (attribué à)
Sept caricatures d'hommes, vers 1830
 Lavis ou aquarelle et traits de mine de plomb ; plume, encre sépia et lavis, sur différents papiers.
 Collés par les angles sur feuillet de vergé [33,5x49,5 cm].
 (Pli horizontal en pied à l'un des dessins ; trois avec angles abattus).
 180 / 200€

10. **Charles Albert d'Arnoux, dit BERTALL (1820-1882)**
Un papillon repliant ses ailes
 Mine de plomb et gouache blanche sur vélin teinté gris-vert.
 Dedicacé en bas à droite « à M. Deleuze souvenir affectueux » et signé, puis titré en pied.
 (Déchirure de 25 mm au bord gauche, anciennement consolidée par de l'adhésif au verso. Fines éraflures en surface. Fortes rousseurs au verso, invisibles au recto).
 120 / 150€



8



10





11. Paul GAUGUIN (1848-1903)

Feuille de croquis (tête d'homme moustachu, femme de profil, femme nue en pied), vers 1890-1893

Mine de plomb sur vélin mince.

Signé en pied « P Gauguin ». Numéro « 30 » au crayon bleu dans l'angle inférieur gauche.

(Quelques rousseurs claires, légères traces de plis, traces de frottement et courtes déchirures aux bords du feuillet).

Provenance : Galerie Marcel Guiot.

« Lors de son second voyage à Tahiti, Gauguin, après un court séjour dans l'île de Fatuiva (ou Fatou Hiva), s'était installé à la Dominique, la plus grande des îles Marquises. Il y passa près de deux ans et il y mourut le 8 mai 1903, après de terribles souffrances, dans un isolement total et dans un grand dénuement. Une vente de ce qui restait dans sa case eut lieu à Papeete quelque temps après. Les toiles, sculptures, planches de bois, y furent dispersées pour des sommes infimes. Un carton contenant une série de dessins, aquarelles, monotypes, autographes, sur lequel Gauguin avait écrit de sa main « Documents Tahiti, P.G.O., 1891, 1892, 1893 » et provenant vraisemblablement de cette vente, a été acquis récemment par M. Marcel Guiot... » (Marcel Guérin, préface au catalogue de l'exposition « Paul Gauguin », Galerie Marcel Guiot, 15 mai-13 juin 1942).

L'encadrement des figures par plusieurs filets à la mine de plomb sur notre feuille laisse supposer que l'artiste étudiait une mise en page à fin d'illustration, peut-être pour les manuscrits *Noa-Noa* ou *Avant et Après*, ce que corrobore selon nous le numéro au crayon bleu dans l'angle inférieur gauche, possible indication de pagination. 3 000 / 4 000€





12



12

12. **Paul-César HELLEU (1859-1927)**
Jeune femme inclinée vers la droite (Alice, épouse de l'artiste), vers 1890
 (Au verso : *Jeune femme étendue, la main gauche reposant sur un livre*)
 Mine de plomb, sanguine et rehauts de craie blanche sur japon.
 Signé en bas à gauche au verso.
 (Traces de plis parfois fracturées, petits enfoncements, le bord inférieur remplié).
 35 x 45 cm

Provenance : Stuart Preston (1915-2005), critique d'art américain qui collabora au magazine *The Connoisseur* et au *New York Times*. Connu comme « the Sergeant », il fut une figure haute en couleurs du Londres élégant et intellectuel durant la Seconde Guerre mondiale et servit de modèle à Evelyn Waugh pour un personnage de ses romans. 1 800 / 2 000 €

13. **Théophile-Alexandre STEINLEN (1859-1923)**
La République protégeant les orphelins
 Pierre noire et crayons de couleurs bleu et rouge sur papier calque doublé sur vélin blanc.
 Signé en bas à gauche.
 (Ancienne étiquette dans l'angle inférieur droit au verso).
 37,5 x 20,3 cm
 Joint : certificat de Philippe Maréchaux en date du 29 septembre 1982. 200 / 300 €

14. **Henry SOMM (1844-1907)**
Élégante à la calèche dans un encadrement floral, vers 1900
 Plume et encre de chine avec larges rehauts d'aquarelle, sur vergé.
 (Petite fracture à gauche, hors du sujet. Petites taches brunâtres visibles au verso, à l'extrême bord supérieur du feuillet).

Dessin probablement envisagé pour orner un calendrier ou une page de livre.

Provenance : Galerie Marcel Guiot. 200 / 300 €



13



14





15

15. **Maurice LOURDEY (1860-1934)**
Au spectacle, vers 1900
 Fusain et encre de chine sur vergé.
 Signé en bas à droite.
 33,5x24,5 cm 180 / 200€



16

16. **Leonetto CAPIELLO (1875-1942)**
Étude satirique pour une soubrette, vers 1900
 Encre de chine et crayons de couleurs sur vélin mince collé sur vélin fort.
 Signé en bas à droite.
 28,5x19,5 cm 600 / 800€

17. **Pierre GAVARNI (1846-1932)**
 Un fort lot de dessins : études, portraits, intérieurs...
 Vers 1900.
 Mine de plomb sur vélin mince ; deux croquis à l'aquarelle.
 Certains datés et annotés.
 Joint : 4 croquis, plume et encre ou mine de plomb de Paul Gavarni.
 Ensemble d'environ 60 pièces. 300 / 400€

18. **Jean VEBER (1868-1928)**
Étude de modèle, vers 1900
 Mine de plomb sur feuille d'échantillon de vergé (portant imprimées les références du papier).
 Annotation dans l'angle supérieur droit : « Mlle Ninon Orveder / rue St Martin 166 / Très jolis cheveux blonds / Suisse 18 ans / teint sourd ».
 Timbre de l'atelier dans l'angle inférieur gauche.
 (Trace d'oxydation).
 29x23cm 120 / 150€



17



17



18





19

19. **Aroun-al RASCID (Umberto Brunelleschi, dit)**
(1879-1949)

Deux élégantes face à face, vers 1900

Dessin de presse, encre de chine et pinceau sur vélin.

Signé en haut à droite.

(Pli vertical médian traversant la partie gauche du sujet ; petite tache claire au bord gauche).

29,5x22 cm

150 / 180€



20

20. **Albert-Paul GUILLAUME (1873-1942)**

Costumes pour les célébrations de l'Exposition universelle, 1900

Deux dessins à la plume et encre avec rehauts d'aquarelle, sur vélin.

Monogrammés en bas à droite. Le costume féminin

portant en haut à droite l'inscription manuscrite :

« chaque ampe [sic] de / drapeau est / terminée

par / une lampe / électrique ».

Titrés en pied respectivement : « l'Exposition de

1900 » et « Mars 1900 ».

(Quelques rousseurs claires).

22,8x13,5 cm chaque

L'Exposition universelle de 1900, qui se tint du 15 avril au 12 novembre, fit la part belle à la « fée Électricité » en lui consacrant un Palais situé à l'extrémité de l'esplanade du Champ de Mars, face à la tour Eiffel.

Ce hall de fer et de verre offrait la démonstration des diverses applications de la nouvelle découverte et servait à alimenter les autres pavillons. Dans l'Annuaire de l'Exposition de 1900, on peut d'ailleurs lire :

« Que le palais de l'Electricité vienne, pour une cause ou pour une autre, à s'arrêter et, toute l'Exposition s'arrête avec lui [...]. Dans le palais de l'Electricité se fabrique, en effet, toute l'énergie nécessaire à l'éclairage et à la marche des organes divers de l'Exposition. »

Notre dessin de costume féminin offre une allégorie de la France à l'ère de l'électricité, enveloppée dans le drapeau tricolore et portant une coiffe identique à celle de la statue de la Liberté, terminée par des ampoules électriques. Le costume masculin de style Renaissance renvoie certainement aux reconstitutions historiques et aux spectacles qui émaillaient les semaines que dura l'Exposition universelle. 150 / 180€

21. **Albert-Paul GUILLAUME (1873-1942)**

Style épistolaire, vers 1900

Dessin de presse pour *Le Rire*, plume, encre de chine et gouache sur vélin collé sur carton.

Signé en bas à gauche. Titre et légende manuscrits.

32x25 cm

150 / 180€



21





22



23



23

22. **Adolphe WILLETTE (1857-1926)**
Pierrot artiste dessinant Colombine (dessin de presse), vers 1900
 Plume et encre de chine avec rehauts au crayon bleu sur vélin.
 Signé en bas à droite.
 (Petit accident en pied à droite).
 32x24,5 cm 120 / 150€

23. **Adolphe WILLETTE (1857-1926)**
Chanteuse ; Femme nue de dos devant un lac (dessins de presse), vers 1900
 Deux dessins à la plume et encre de chine avec rehauts au crayon bleu ; crayon bleu sur vélin.
 Signés en bas à droite.
 32x25 cm et 30x23,5 cm 150 / 180€

24. **SAMANOS (actif vers 1900)**
A la brasserie de la Place Blanche, vers 1900
 Dessin de presse, crayon bleu et encre de chine sur bristol.
 Signé à la mine de plomb en bas à gauche. Trois lignes de légende au crayon bleu en pied.
 (Menus accidents aux bords du feuillet. Trous d'épingles dans les angles).
 38,5x50 cm 180 / 200€

25. **H. DUTTENHOFFER**
 (fin XIX^e-début XX^e siècle)
Canal Saint-Martin (?), vers 1900
 Fusain et craie blanche sur vélin fort teinté.
 Signé à la plume et à l'encre en bas à droite.
 (Menus accidents en surface et plis cassés)
 33,5x28 cm 120 / 150€



24



25





26

26. **Maxime MAUFRA (1861-1918)**
A Kerhostin (Quiberon), 1908
 Pierre noire sur vergé, soigneusement lavé.
 Signé et daté en bas à droite. Titré en pied au verso.
 (Rousseurs claires éparses. Traces de plis. Petite
 fracture au-dessus de la signature. Trace claire
 d'oxydation due à un ancien montage).
 31,4x48,5 cm

Maufra, originaire de Nantes, avait découvert la baie
 de Quiberon au cours d'une de ses nombreuses
 croisières en bateau. Ce dessin représente le hameau
 où il avait sa chaumière. 600 / 800 €

27. **Zyg BRUNNER (Sigismond-Léopold Brunner,
 dit) (actif vers 1900)**
Femme à sa toilette, une élégante assise la regardant,
vers 1900
 Dessin de presse, mine de plomb, crayon bleu et
 encre de chine sur vélin.
 Signé en bas à droite.
 (Quelques rousseurs claires).
 25,7x18,7 cm 150 / 180 €



27

28. **Zyg BRUNNER (Sigismond-Léopold Brunner,
 dit) (actif vers 1900)**
Je ne sais pas... je vous donnerais... 40 ans..., vers
1900
 Dessin de presse, encre de chine, crayon bleu et
 rehauts de gouache blanche (oxydée)
 sur vélin.
 Signé en bas à droite. Trois lignes de légende à la
 plume en pied.
 32,5x26 cm 120 / 150 €

29. **Paul RENOUARD (1845-1924)**
Dans le Nord-Sud (métro), vers 1910
 Fusain sur vélin.
 Titré et signé en bas à droite.
 26x34,5 cm 150 / 180 €

30. **Jack ABEILLÉ (1873-?)**
Au café, 1909
 Dessin de presse, crayon bleu et encre de chine avec
 rehauts de gouache blanche sur vélin.
 Signé et daté en bas à gauche.
 36,5x27,4 cm 180 / 200 €



28



29





30



31



31

31. **Léon BONHOMME (1870-1924)**
Femme enfilant son corset, 1906 - Femme en chemise en pied.
 Deux dessins à l'aquarelle et à la gouache.
 La 1^e sur vélin mince, signée et datée en bas au centre, la 2^e sur vélin fort, signée dans l'angle supérieur droit, avec restes d'ancien montage aux bords du feuillet au recto.
 15,2x13 cm et 17,6x13,2 cm 180/200€

32. **Léon BONHOMME (1870-1924)**
Courtisane assise de profil se mirant, 1913
 Aquarelle et gouache sur vélin mince.
 Signée et datée en bas à gauche.
 17,7x19,7 cm 180/200€

33. **Léon BONHOMME (1870-1924)**
Courtisane attablée, 1919
 Aquarelle et gouache sur vélin mince.
 Signée et datée en bas.
 26,4x19,9 cm
 Un certificat de Paule Cailac en date du 22 janvier 1988 sera remis à l'acquéreur. 200/300€

34. **Léon BONHOMME (1870-1924)**
Courtisane assise de dos, 1924
 Aquarelle et gouache sur vélin mince.
 Signée et datée à la mine de plomb en bas à gauche.
 20,3x17 cm 180/200€



32



33



34





35

35. **Jacques VILLON (Gaston Duchamp, dit) (1875-1963)**
Boudeuse (Femme allongée sur un lit), 1899
 Dessin préparatoire à la gravure réalisée en 1900, tirée à 30 épreuves (Ginestet et Pouillon 37).
 Mine de plomb, plume et encre de chine et légers rehauts d'aquarelle sur vélin.
 Signé et daté à l'encre sous le sujet.
 17 x 28 cm
 Provenance : Galerie Marcel Guiot. 600 / 800 €

37. **Jacques VILLON (Gaston Duchamp, dit) (1875-1963)**
Le Jardin du musée de Castres, 1943
 Plume et encre sur vélin.
 Signé à la mine de plomb en bas à droite.
 (Légère oxydation du feuillet).
 30 x 20,2 cm
 Provenance : Galerie Marcel Guiot. 150 / 180 €

36. **Jacques VILLON (Gaston Duchamp, dit) (1875-1963)**
Deux femmes assises de dos, vers 1920-1930
 Plume et encre de chine sur vélin blanc.
 Signé dans le sujet.
 (Deux infimes taches claires dans le sujet).
 19,7 x 13 cm
 Provenance : Galerie Marcel Guiot. 180 / 200 €

38. **Robert Pierre GROUILLER (1886-1918)**
Paris - la rue Saint Martin, 1912
 Plume, encre sépia et lavis sur vélin.
 Monogrammé et titré en bas à gauche puis signé et daté en bas à droite.
 28 x 22,8 cm
 150 / 180 €



36



37



38





39

39. Jules PASCIN (Julius Pinkas, dit) (1885-1930)

Jeune fille allongée, appuyée sur son bras
Pinceau et encre de chine sur vélin crème.
Timbré (Lugt 2014^a).

Au verso, autre dessin (*Filles faisant la sieste*),
timbré.

(Petites rousseurs claires éparses).

42,5 x 37,5 cm

Provenance : Galerie Marcel Guiot. 600 / 800€



40



40

40. Maurice DELCOURT (1877-1916) (attribué à)

Sujets divers : Femme au panier, Rue de ville, Homme au piano, Femme au fauteuil, Homme au chapeau melon. Vers 1900.

Cinq dessins à la mine de plomb ou crayons de couleurs sur vélin.

27,5 x 19,5 cm chaque

300 / 400€

41. Henry de WAROQUIER (1881-1902) et Maurice Pillard VERNEUIL (1869-1942)

Motifs décoratifs : Fleurs dans trois encadrements
Art Nouveau, 1902 ; Paons, motifs de broderie, vers 1900

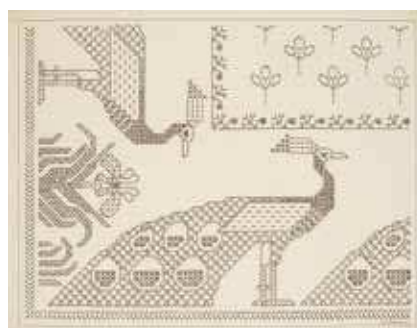
Deux dessins au pinceau ou plume et encre de chine sur bristol.

Signés en bas à droite, le 1^{er} en outre daté.

(Trous d'épingles hors du sujet au premier. Le second collé en plein sur carton).

41 x 30,5 cm et 34 x 49,5 cm

150 / 180€



41



41





42

42. **George BARBIER (1882-1932)**
Danseuse au costume en plumes, vers 1920
 Plume et encre de chine sur traits de mine de plomb avec rehauts d'aquarelle, sur vélin.
 Au verso, paraphe de la maison P. Prouté à la mine de plomb avec numéro d'inventaire « 1308 » et la date « 31 mai 1939 ».
 (Petites traces de colle au verso, sans incidence au recto). 600 / 800€

43. **ÉCOLE MODERNE**
Projets de décors pour Parsifal, vers 1930
 6 dessins à l'aquarelle et gouache sur vélin crème fort.
 Signés du monogramme N.C. ou N.G. en bas à droite. 300 / 400€



43



43

44. **Gaston de CIRMEUSE (1886-1963)**
Portrait de femme aux pendants d'oreilles, les mains croisées, vers 1930
 Fusain, estompe et crayons de couleurs sur vélin blanc.
 Signé en bas à gauche.
 48,7 x 39 cm (format ovale) 200 / 300€

45. **Louise IBELS (1891-1965)**
Vendeuse de marché aux puces, 1928
 Plume, encre sépia et lavis sur vélin, collé par les angles sur un autre feuillet.
 Signé et daté en haut à droite, dédié en bas à droite « Pour Mr Fildier / sympathiquement / Louis Ibels ».
 20,8 x 22,5 cm 100 / 120€

46. **Jean PLUMET (actif vers 1900; mobilisé en 1916)**
- Chère Madame, je crois que l'on peut prédire à votre jeune fils le plus brillant avenir, voyez, il commence déjà à faire son trou dans le monde.
 Dessin de presse, crayon bleu et encre de chine sur vélin.
 Signé en bas à gauche. Deux lignes de légende à la mine de plomb en pied.
 (Légères traces de plis; traces d'oxydation et menues salissures aux bords du feuillet).
 31 x 46,5 cm 120 / 150€



44



45



46



47. **Maximilien LUCE (1858-1941)**
Intérieur de cellule de la prison Mazas, 1894
 Pierre noire sur vergé
 Timbre rouge de l'atelier en bas à gauche.
 Timbre de la signature en bas à droite.
 (Légère oxydation).
 13,6x19,6 cm

Dessin préparatoire à la lithographie du même sujet parue dans l'album de dix planches, *Mazas* (1894), que Luce publia sur un texte de Jules Vallès. Comme Vallès, Luce passa quarante-deux jours en détention dans cette prison. Il fut arrêté parmi d'autres anarchistes peu de temps après l'assassinat du président de la République Sadi Carnot, avant d'être acquitté le 17 août 1894.

(Cf. Jean Bouin et Denise Bazetoux, *Maximilien Luce, Catalogue de l'œuvre peint*, tome I, Éditions JBL, Paris, 1986, n° 13b, p. 154).

Provenance : succession de l'artiste. 300/400€



47



48

48. **Maximilien LUCE (1858-1941)**
Religion - Fraternité - Honneur - Patrie, vers 1915
 Encre de chine et pinceau sur traits de crayon bleu,
 avec rehauts de gouache blanche, sur vélin crème.
 Signé en bas au centre. Timbre rouge de l'atelier.
 36,7x50 cm

Dessin de presse pour *La Bataille syndicaliste*.

Provenance : succession de l'artiste 600/800€

49. **Maximilien LUCE (1858-1941)**
La Mort au canon, vers 1915
 Encre de chine, pinceau et lavis sur traits de crayon
 bleu, sur vergé mince grisâtre monté à chaud sur
 vélin blanc fort.
 Timbre de la signature en bas à droite.
 39,2x53,8 cm

Dessin de presse probablement envisagé pour
La Bataille Syndicaliste.

Provenance : succession de l'artiste. 500/600€



49

50. **Maximilien LUCE (1858-1941)**

L'Extermination, vers 1915

Encre de chine et pinceau sur traits de crayon bleu, avec rehauts de gouache blanche, sur vélin beige monté à chaud sur vélin blanc fort.

Signé en bas à gauche.

39,2x53,8 cm

Allégorie de l'épargne forcée. Dessin de presse probablement envisagé pour *La Bataille Syndicaliste*.
Provenance : succession de l'artiste. 500 / 600€



50



51

51. **Maximilien LUCE (1858-1941)**

La Grande faucheuse, vers 1915

Encre de chine et pinceau sur traits de crayon bleu, avec rehauts de gouache blanche, sur vergé collé sur bristol.

Timbre de la signature en bas à droite.

46,2x65,3 cm

Dessin de presse probablement envisagé pour *La Bataille Syndicaliste*.

Provenance : succession de l'artiste. 600 / 800€

52. **Maximilien LUCE (1858-1941)**

Paramé, voiliers, barque et remorqueur devant le phare

Plume et encre de chine sur traits de mine de plomb sur vélin crème.

Signé en bas à droite. Timbre sec de Jean Bouin-Luce en bas à gauche. Timbre rouge de l'atelier en bas à droite.

13x23 cm

Étude pour un tableau du même sujet. (Cf. Jean Bouin et Denise Bazetoux, *Maximilien Luce, Catalogue de l'œuvre peint*, tome III, Éditions JBL, Paris, 2006, n° 896, p. 202).

Provenance : succession de l'artiste. 300 / 400€



52





53

53. **Maximilien LUCE (1858-1941)**
Voiliers dans le port d'Honfleur
 Plume et encre de chine sur traits de mine de plomb sur vélin crème.
 Timbre sec de Jean Bouin-Luce en bas à gauche.
 Timbre rouge de l'atelier en bas à droite.
 15,5 x 20,5 cm
 Provenance : succession de l'artiste. 200 / 300€

54. **Maximilien LUCE (1858-1941)**
Dieppe, sortie du port à marée basse
 Plume et encre de chine sur traits de mine de plomb sur vélin crème.
 Timbre rouge de l'atelier en bas à gauche.
 12,5 x 19,5 cm

Étude pour un tableau du même sujet. (Cf. Jean Bouin et Denise Bazetoux, *Maximilien Luce, Catalogue de l'œuvre peint, tome II*, Éditions JBL, Paris, 1986, n° 1027, p. 223).
 Provenance : succession de l'artiste. 200 / 300€



55

55. **Maximilien LUCE (1858-1941)**
Pont de Billancourt
 Mine de plomb et crayons de couleurs sur vélin.
 Titré en bas à droite. Timbre sec de Jean Bouin-Luce et timbre rouge de l'atelier en bas à gauche.
 15,5 x 21,5 cm
 Provenance : succession de l'artiste. 200 / 300€

56. **Maximilien LUCE (1858-1941)**
La Seine au square du Vert Galant et le Pont Neuf
 Plume et encre de chine sur traits de mine de plomb sur vergé crème.
 Timbre rouge de l'atelier en bas à gauche. Timbre sec de Jean Bouin-Luce en bas à droite.
 9,8 x 14,8 cm

Étude pour un tableau du même sujet. (Cf. Jean Bouin et Denise Bazetoux, *Maximilien Luce, Catalogue de l'œuvre peint, tome III*, Éditions JBL, Paris, 2006, n° 69, p. 67).
 Provenance : succession de l'artiste. 150 / 180€



54



56



57. François QUELVÉE (1884-1967)
Paysage d'Afrique du Nord, 1946
Gouache et aquarelle sur vélin blanc.
Signée et datée à la mine de plomb en bas à droite.
32,5 x 50 cm
Provenance : Galerie Marcel Guiot. 200 / 300 €

58. André LHOTE (1885-1962)
Paysage avec restaurant, 1912
Gouache sur vergé crème.
Signée et datée en bas à gauche. Numéro « 188 »
dans l'angle supérieur droit.
40 x 31 cm
Provenance : Galerie Marcel Guiot. 2 500 / 3 000 €



57



58





59

59. **André LHOTE (1885-1962)**
Village provençal, vers 1941
 Gouache sur vélin.
 Signée en haut à gauche.
 26,5x37,8 cm
 Provenance : Galerie Marcel Guiot.

1 200 / 1 500 €

60. **André LHOTE (1885-1962)**
Nature morte, vers 1941
 Gouache sur vélin.
 Signée en bas à gauche.
 28x38 cm
 Provenance : Galerie Marcel Guiot.

1 000 / 1 200 €



60





61



62

61. **André LHOTE (1885-1962)**
L'Église et le village de Gordes, 1941
 Gouache sur vélin.
 Signée en bas à gauche.
 29 x 39 cm
 Provenance : Galerie Marcel Guiot. 1 500 / 1 800€
62. **André LHOTE (1885-1962)**
Nu massif, 1945
 Gouache sur vélin.
 Timbrée en bas à gauche.
 39 x 29 cm
 Provenance : Galerie Marcel Guiot. 1 000 / 1 200€
63. **André LHOTE (1885-1962)**
Sous-bois, 1949
 Gouache sur vélin.
 Signée et datée en bas à gauche.
 29 x 39 cm
 Provenance : Galerie Marcel Guiot. 1 500 / 1 800€





63

64. **André LHOTE (1885-1962)**
Les Hauteurs, Gordes
 Plume et encre bleutée sur vergé ancien mince.
 Signé en bas à gauche. Numéro « 2500 » au crayon
 rouge dans l'angle supérieur gauche au verso.
 (Infimes rousseurs).
 22,5 x 34,5 cm
 Provenance : Galerie Marcel Guiot. 600 / 800€

65. **André LHOTE (1885-1962)**
Les Rapières, Gordes
 Plume et encre bleutée sur vélin.
 Timbré en bas à droite.
 (Menue salissure filiforme au bord gauche. Décharge
 d'un autre timbre en pied à gauche).
 22,5 x 34,5 cm
 Provenance : Galerie Marcel Guiot. 600 / 800€



64



65





66



67

- 66. André LHOTE (1885-1962)**
Nu allongé, la tête reposant sur la main droite, vers 1925-1930
 Mine de plomb sur vélin (page de carnet).
 Signé à l'encre bleue en haut à droite.
 (Infimes rousseurs ; trou d'épingle dans l'angle inférieur gauche).
 27x37 cm
 Provenance : Galerie Marcel Guiot. 600 / 800€

- 67. André LHOTE (1885-1962)**
Deux femmes nues assises, vers 1925-1930
 Mine de plomb sur vélin mince blanc (page de carnet)
 monté par les angles sur vélin crème.
 Signé à la plume en bas à gauche.
 (Quelques rousseurs, essentiellement sur le support).
 47x35 cm
 Provenance : Galerie Marcel Guiot. 600 / 800€



- 68. André LHOTE (1885-1962)**
Femme partiellement dénudée, prenant appui sur sa jambe gauche, vers 1925-1930
 Mine de plomb et estompe sur vergé mince monté sur bristol.
 Signé à la plume en bas à gauche.
 (Menues salissures essentiellement sur le support).
 40x28,5 cm
 Provenance : Galerie Marcel Guiot. 500 / 600€

68





69



69

69. **Jean FRÉLAUT (1879-1954)**
Marines
 Deux dessins à l'aquarelle sur vélin.
 Signés en bas à gauche.
 33x51 cm chaque
 Provenance : Galerie Marcel Guiot. 600 / 800€

70. **Jean FRÉLAUT (1879-1954)**
Le Chemin creux - Route du moulin de Bernard, vers 1925-1930
 Deux dessins à l'aquarelle et traits de mine de plomb sur vergé ancien.
 Signés en bas à droite.
 20,8x29,5 cm chaque
 Provenance : Galerie Marcel Guiot. 400 / 500€



70

71. **Jean FRÉLAUT (1879-1954)**
Les Paillettes, la Brière, vers 1935-1940
 Aquarelle et traits de mine de plomb sur vélin.
 Signé en bas à droite.
 28x41 cm
 Provenance : Galerie Marcel Guiot. 300 / 400€



71



70





72



72

72. Roger SCHARDNER (1908-1981)

Deux grands carnets de croquis de voyages contenant 46 dessins à la pierre noire sur feuillets de vélin : vues de Strasbourg, mont Sainte-Odile, Haut-Koenigsbourg, Kehl (août 1929), Toulouse, Foix, Tarascon-sur-Ariège, Aynat, Saurat (Ariège), Espagne, Paris, Morsang-sur-Orge, Le Petit Andely (1930-1931), Senlis, Herblay, Bruxelles, Anvers, Bruges, Moret-sur-Loing, (1935-1936).

Chaque dessin signé, localisé et daté en pied.

Format des albums : 42,5x33 cm

600 / 800€



73

73. William ZORACH (américain d'origine lithuanienne, né Zorach Gorfinkel, 1889-1968)

Verinda, 1937

Plume et encre sépia sur vélin crème.

Titre, signé et daté en pied.

(Bords du feuillet irréguliers. Quelques rousseurs claires).

28x21,5 cm

200 / 300€





74. **Aristide MAILLOL (1861-1944)**

Portrait de Dina Vierny en pied, vers 1939

Fusain sur vélin chamois (papier « boucherie »).

Timbré du monogramme en bas à droite.

(Traces de colle aux bords du feuillet au verso. Numéro 605 à la pierre noire dans l'angle supérieur droit).

37 x 23,7 cm

Un certificat de Dina Vierny en date du 3 juin 1969 (« ...dessin, fait d'après moi, vers 1939 à Banyuls-sur-mer » -

D. Vierny était alors âgée de 20 ans) sera remis à l'acquéreur.

2000 / 2500€





75



76



77

75. **Pierre GATIER (1878-1944)**
Vues de Paris : La Concorde ; Travaux rue de la Tournelle ; Le Quai de la Légion d'Honneur ; Le Bassin des Tuileries, 1926
 Quatre dessins à la plume et à l'encre de chine avec aquarelle sur vergé.
 Tous signés et datés en pied, un titré.
 20x29 cm chaque
 Provenance : Galerie Marcel Guiot. 300 / 400€

77. **Pierre GATIER (1878-1944)**
Quai de la Halle aux Vins, vers 1930
 Aquarelle, gouache et traits de pierre noire sur vélin fort grenu.
 Signée en bas à droite.
 32,5x50 cm
 Provenance : Galerie Marcel Guiot. 300 / 400€

76. **Pierre GATIER (1878-1944)**
La Place Vendôme (avec en vignette la place des Victoires), vers 1926
 Projet d'illustration.
 Mine de plomb sur vergé, avec filet d'encadrement.
 Signé en bas à droite.
 (Légère oxydation du feuillet et traces de plis en tête).
 31 x 18,8 cm
 Provenance : Galerie Marcel Guiot. 120 / 150€

78. **Pierre GATIER (1878-1944)**
La Barque naissante, les Sables d'Olonne ; Bateaux à sec, vers 1930
 Deux dessins à l'aquarelle avec traits d'encre de chine ou de mine de plomb, sur vélin.
 Signés en bas à droite.
 20x29,5 cm et 23,7x32 cm
 Provenance : Galerie Marcel Guiot. 180 / 200€



78



78





79



81

79. **Pierre GATIER (1878-1944)**
Boulogne, la Liane, vers 1930
 Aquarelle sur vélin fort.
 Signée en bas à droite.
 (Trous d'œillets au bord gauche).
 32,5 x 50 cm
 Provenance : Galerie Marcel Guiot. 150 / 180€

81. **Pierre GATIER (1878-1944)**
Études prises dans le massif de la Verte, 1932
 Quatre dessins à l'aquarelle et traits de mine de plomb sur vélin fort grenu.
 Signés et datés en bas à droite.
 26,2 x 35 cm chaque
 Provenance : Galerie Marcel Guiot. 400 / 500€

80. **Pierre GATIER (1878-1944)**
Massif de la Verte vu de Planpraz, vers 1930-1940
 Aquarelle, gouache et traits de pierre noire sur vélin crème.
 Signée à la pierre noire en bas à gauche.
 32,5 x 49,5 cm
 Provenance : Galerie Marcel Guiot. 300 / 400€

82. **Pierre GATIER (1878-1944)**
Paysage au skieur, vers 1930-1940
 Aquarelle et traits de mine de plomb sur vélin fort grenu.
 Signée en bas à droite.
 32,5 x 48,5 cm
 Provenance : Galerie Marcel Guiot. 180 / 200€



80



82





83

83. **Fernand-Fortuné TRUFFAUT (1866-1955)**
Paris, rue Royale, vers la Concorde, vers 1940
 Aquarelle et traits de mine de plomb sur vergé.
 Signée en bas à droite.
 31,5 x 46 cm
 Provenance : Galerie Marcel Guiot. 300 / 400€



84

85. **Fernand-Fortuné TRUFFAUT (1866-1955)**
Paris, place de la Concorde, vers 1940
 Aquarelle et traits de mine de plomb sur vergé mince
 Signée en bas à gauche.
 35 x 55,5 cm
 Provenance : Galerie Marcel Guiot. 300 / 400€

84. **Fernand-Fortuné TRUFFAUT (1866-1955)**
Paris, rue Royale et église de la Madeleine, vers 1940
 Aquarelle et traits de mine de plomb sur vergé.
 Signée en bas à gauche.
 35 x 49 cm
 Provenance : Galerie Marcel Guiot. 300 / 400€

86. **Fernand-Fortuné TRUFFAUT (1866-1955)**
Paris, avenue des Champs-Élysées, vers 1940
 Aquarelle et traits de mine de plomb sur vergé mince.
 Signée en bas à gauche.
 23,8 x 36,7 cm
 Provenance : Galerie Marcel Guiot. 300 / 400€



85

87. **Fernand-Fortuné TRUFFAUT (1866-1955)**
Paris, le Carrousel et le Louvre, vers 1940
 Aquarelle et traits de mine de plomb sur vergé.
 Signée en bas à droite.
 26 x 37,5 cm
 Provenance : Galerie Marcel Guiot. 200 / 300€



86



87





88

88. **Octave DECONINCK (hollandais, 1894-1974)**
Bd Rochechouart / au coin de la rue de Clignancourt, Paris, 1948
 Gouache sur vélin.
 Localisée et datée en bas à gauche puis signée en bas à droite.
 Dans son montage d'origine, orné de 6 strophes de vers de l'artiste à la plume, à l'adresse de « Mon très cher Alex » [patron de cabaret à qui ce dessin est offert en hommage pour ses « 30 ans de cabaret »]9 (« C'est Montmartre que j'ai dessiné / là où Aristide Bruant a chanté / et Toulouse Lautrec a crayonné / Yvette Guilbert fut couronnée / Et la nostalgie m'a déchiré »).
 33,5 x 26 cm 400 / 500€



89

89. **Frédéric LUCE (1896-1974)**
Rivage breton
 Aquarelle et traits de mine de plomb sur vélin mince collé sur carton.
 Signée au stylo-bille en bas à droite.
 17,5 x 26,8 cm
 Provenance : succession de l'artiste. 150 / 180€

90. **Pierre AMBROGIANI (1907-1985)**
Femme nue renversée
 Plume et encre sur vélin crème.
 Signé dans le sujet.
 (Plis cassés épars et infimes accidents aux bords du feuillet).
 65 x 50 cm
 Provenance : ancienne collection du peintre Camille Hilaire. 180 / 200€

91. **Hans ERNI (suisse, né en 1909)**
 Bonnard (André). *Promesse de l'Homme*. Paris, Éditions Cercle d'Art, 1953. In-4, broché, couverture remplie. Ouvrage illustré de 30 compositions de Hans Erni. L'un des 100 exemplaires de collaborateurs sur vélin, numéroté, enrichi d'un grand lavis original par Erni sur une garde, avec envoi autographe : « En signe d'amitié pour Jean Marcenac, 10.4.53, Erni ».

Joint : lettre autographe signée d'André Bonnard à Jean Marcenac, datée du 9 juillet 1953, remerciant longuement ce dernier pour son article relatif à Erni paru la veille dans *Les Lettres françaises*.

Jean Marcenac (1913-1984) était un écrivain, poète, professeur de philosophie, traducteur et journaliste français.
 200 / 300€



90



91





92

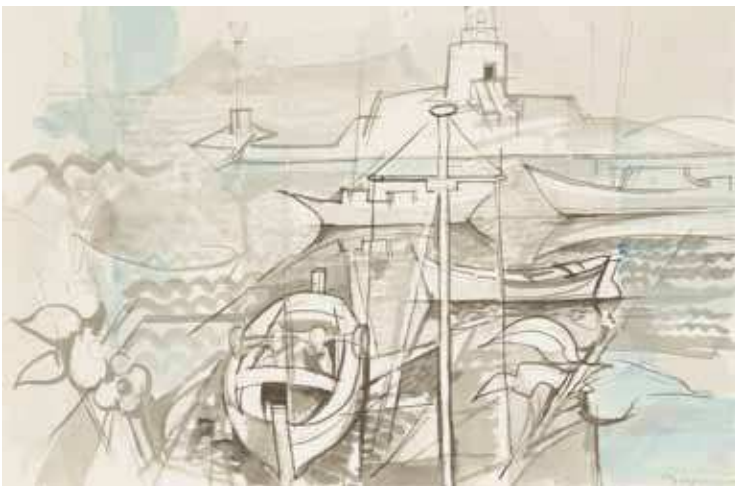


93

92. **Robert FRANCOLIN (1899-1974)**
Hautefort ; Boran ; Badefols d'Ans (Dordogne) ; Le Carrousel et le Louvre, vers 1945
 Quatre dessins à la gouache sur vélin.
 Tous signés, trois en outre titrés en bas à droite.
 Chaque env. 25 x 35 cm
 Provenance : Galerie Marcel Guiot. 300 / 400 €

93. **Jacques DESPIERRE (1912-1995)**
Petites vues de Grèce, vers 1950
 Cinq dessins à l'aquarelle et gouache sur vélin (pages de carnets).
 Signés à la mine de plomb en bas à droite. Une titrée « Egine » au verso.
 Chaque env. 17 x 24,5 cm
 Provenance : Galerie Marcel Guiot. 300 / 400 €

94. **Jacques DESPIERRE (1912-1995)**
Vues de Grèce (Pirée, Mer Égée), vers 1950
 Trois dessins au lavis d'encre de chine sur mise en place à la pierre noire, deux avec rehauts de gouache, sur vélin.
 Signés à la mine de plomb en bas à droite, deux titrées au verso.
 24,5 x 17 cm ; 25 x 32,5 cm ; 32,8 x 49,8 cm
 Provenance : Galerie Marcel Guiot. 400 / 500 €



94



95





96



96

95. Jacques DESPIERRE (1912-1995)
Pont Scaliger, Vérone, 1959
 Aquarelle et gouache sur mise en place à la plume, sur vélin.
 Signée à la mine de plomb en bas à gauche, titrée et datée au verso.
 31 x 26 cm
 Provenance : Galerie Marcel Guiot. 150 / 180€

96. Jacques DESPIERRE (1912-1995)
Vues d'Amsterdam et de Hook, vers 1950
 Trois dessins à l'aquarelle et gouache sur mise en place à la pierre noire, sur vélin fort.
 Chaque 37 x 49,5 cm
 Provenance : Galerie Marcel Guiot. 400 / 500€

97. Jacques DESPIERRE (1912-1995)
Vues de Hollande et de Belgique : Delft, Bruges, Weere, Horn, Dordrecht, Westkapell, Dordrecht, Middelburg, vers 1950
 Huit dessins à l'aquarelle et gouache sur mise en place à la plume ou à la pierre noire, sur vélin.
 Six signés à la mine de plomb en bas à gauche ou à droite.
 Chaque env. 22 x 44 cm, 27 x 37 cm ou 32 x 38 cm
 Provenance : Galerie Marcel Guiot. 800 / 1000€



97





98



98



99

98. CYAN (Zlatislaw Cyankiewicz, dit) (1912-1981)

Asiatique penchée sur son pied; Portrait de femme asiatique, 1951 et 1954

Trois dessins au pinceau et lavis d'encre de chine sur vélin.

Signés et datés en pied.

45 x 29,5 cm et 38 x 28 cm

400 / 500 €

99. Daniel ROUVIÈRE (1913-?)

Aux courses, 1943; Retour des champs en carriole, 1941; Le Labour, 1945

Trois dessins à la gouache sur vélin.

Deux signés et datés en bas à droite, une en bas à gauche.

13,5 x 19 cm; 16 x 16,7 cm; 15,3 x 22,7 cm

Provenance : Galerie Marcel Guiot.



99

Peintre et graveur, Daniel Rouvière fut l'ami et l'associé de Lucien Fontanarosa, Yves Brayer, et des peintres de la Réalité Poétique, notamment Jules Cavailès and André Planson. Il était actif à Barbizon, où il travaillait sur le motif.

300 / 400 €

100. Auguste GAUDIN (né en 1914)

Métro; Nus; Paysages; Scènes de genre... vers 1945-1950

Dix-neuf dessins à la plume, encre de chine et lavis sur vélin ou vergé.

Signés, certains datés.

Formats divers.

Provenance : Galerie Marcel Guiot.

800 / 1000 €



100



100





101



102



103

101. Yves BRAYER (1907-1990)
Scène de corrida, vers 1960
 Gouache et aquarelle sur vélin.
 Signée en bas à gauche.
 Provenance : Galerie Marcel Guiot 300 / 400€

102. Pierre LEMARCHAND (1906-1970)
Bouquet de fleurs, vers 1960
 Gouache sur vergé crème mince filigrané « INGRES ».
 Signée en bas à droite.
 62x47,2 cm 120 / 150€

103. Monique ROZANÈS (née en 1936)
Composition, 1964
 Lavis d'encre et encre de chine sur vélin fort, recto-verso.
 Signé et daté en bas à droite.
 50x64,5 cm 400 / 500€

104. Bernard BUFFET (1928-1999)
Main tendue offrant une fleur, vers 1970
 Plume et encre grise et noire sur vélin.
 Signé en pied.
 Collé par les angles sur Canson teinté.
 14,5x22,8 cm 600 / 800€

105. Niki de SAINT-PHALLE (1930-2002)
Theotisis, the Mother of Fertility, 1990
 Feutre, mine de plomb et crayons de couleurs sur vélin blanc.
 Dédicace au feutre dans le quart inférieur droit :
 « Dear Harry, / this is Theotisis / the Mother of / Fertility an / Egyptian goddess [sic] / A big kiss / and the best for you / love Niki / 6 mars 90 Niki de Saint Phalle ».
 600 / 800€



104



105



ANCIENNE COLLECTION JEAN BOURGOINT (LOTS 106 À 156)

Jean Bourgoint naît en 1905 à Paris.

À partir de 1922, il mène une vie oisive et fréquente beaucoup *Le Bœuf sur le Toit*.

1925 est une année charnière: il rencontre Jacques Maritain et Jean Cocteau. Ce dernier communique avec Jean Bourgoint et Maurice Sachs à ses côtés. Jean Bourgoint et sa sœur Jeanne découvrent l'opium.

Il reçoit le baptême à Meudon dans la chapelle privée des Maritain. En octobre, il fait un séjour à l'abbaye de Solesmes.

Si Jean Bourgoint est surtout connu aujourd'hui c'est parce qu'il a été avec sa sœur le « héros malgré lui » du roman de Jean Cocteau *Les Enfants Terribles*, sous le nom de « Paul ». « L'Enfant Terrible » est d'ailleurs le surnom qui lui est resté. Sa sœur, Jeanne (« Élisabeth » dans l'œuvre de Cocteau), était mannequin. Comme dans le roman, elle s'est suicidée alors qu'elle n'avait qu'une vingtaine d'années (1929).

Entre 1930 et 1936, il rencontre Jean Hugo, qui l'hébergera au mas de Fourques dans l'Hérault (voir n° 153 du catalogue) à côté de Lunel, où il se rendra à plusieurs reprises et y fréquentera Jean Cocteau et Marcel Khill.

En 1946, une rencontre décisive avec le père Alex-Ceslas Rzewuski le guide vers les dominicains de Saint-Maximin. Long séjour et rencontre avec Georges Lauris.

Le 9 août 1964, il part pour la léproserie de Mokolo au Cameroun.

Le 11 mars 1966, il meurt à Garoua au Cameroun (source Wikipédia).

Un article (D.R) paru lors de la première vente de la collection Jean Bourgoint, le 4 novembre 1966 à l'Hôtel Drouot résume le personnage et s'applique fort bien à notre vente :

« Ce n'est pas la collection d'un amateur qui se trouve ici réunie, mais les images d'une époque recueillies par l'amitié.

Jean Bourgoint apparut dans sa jeunesse et sa beauté aux côtés de Jean Cocteau, en 1925, alors que Christian Bérard, fascinant, par sa personnalité magnétique et sa fantaisie féerique, traçait en somnambule l'ombre inquiétante du visage de la jeunesse de ce temps ».

C'est par ces lignes que débute la préface que Henri Sauguet a écrite pour la vente des dessins, des aquarelles et des souvenirs de la collection Jean Bourgoint :

« Bourgoint, à vingt ans ... était l'ami de Christian Bérard et de Cocteau, qui s'inspire de sa vie pour « Les Enfants Terribles ». Il se lie d'amitié avec Sauguet, Maritain, Crevel, Benoist-Méchin, d'Astier de La Vigerie, Maurice Sachs, Jean Hugo, tout l'entourage de Cocteau l'accueille, le fête. Il dessine beaucoup, puis soudain, il abandonne Paris, passe un temps à la campagne chez Jean Hugo, puis en 1947, entre à la Trappe de Cîteaux, d'où il part en Afrique soigner les lépreux. C'est au milieu d'eux qu'il vient mourir. Cette collection est émouvante on y trouve : ... des dessins de Jean Bourgoint, ... des projets de décors, études de costumes, des croquis de mode, des élégantes...un ensemble très important de croquis de Bérard (219), des dessins pour « Thomas l'imposteur » (Cocteau, lot n° 106), des crayons de Jean Hugo (n° 153), ... Oberlé (n° 154)



106. Jean COCTEAU (1889-1963)

Thomas l'imposteur

Dix dessins au crayon noir ou à l'encre, portent le timbre rouge Collection Jean Bourgoint.

Ensemble de dix études pour son livre *Thomas l'imposteur Histoire et dessins*, édité chez NRF en 1927:

- Étude pour la première apparition de Guillaume
- Esquisse pour la première apparition de Guillaume
- Étude pour le portrait de Thomas
- Étude pour Thomas
- Étude pour le secteur des mensonges
- Étude pour Guillaume dévale comme un lièvre
- Étude pour un atroce coup de bâton sur la poitrine
- Étude pour la patrouille
- Étude pour Madame de Bormes
- Étude pour les mauvaises nouvelles

26x21,5 m

Un courrier d'Annie Guédras en date du 28 janvier 2013 indiquant : « Ces 10 études sont bien de la main de Jean Cocteau et sont restées inédites à ce jour » sera remis à l'acquéreur. 2500/3000€





107

107. **Christian BÉRARD (1902-1949)**
Le Peintre, à son chevalet
 Aquarelle, porte le timbre rouge Collection Jean Bourgoint en bas à gauche
 30,5 x 37,5 cm
 (Mouillures). 400 / 500€

108. **Christian BÉRARD (1902-1949)**
La Machine Infernale : Anubis
 Lavis, porte le timbre rouge Collection Jean Bourgoint, et numéroté 37 en bas à droite.
 36 x 27,5 cm
 Provenance :
 Collection Jean Bourgoint, 4 novembre 1966, Hôtel Drouot, Paris, N°37 du catalogue de la vente.
 300 / 400€

109. **Christian BÉRARD (1902-1949)**
Le Goût du vice
 Dessin à l'encre, porte le timbre rouge Collection Jean Bourgoint, numéroté 77 en bas à droite et titré au milieu.
 21 x 27 cm
 (Déchirure sur le côté à gauche).
 Provenance :
 Collection Jean Bourgoint, 4 novembre 1966, Hôtel Drouot, Paris, N°77 du catalogue de la vente.
 150 / 200€



109



108

110. **Christian BÉRARD (1902-1949)**
Étude de personnage accoudé à la lampe à pétrole
 Dessin au crayon noir, porte le timbre rouge Collection Jean Bourgoint en bas à droite.
 20,5 x 27 cm 120 / 180€

111. **Christian BÉRARD (1902-1949)**
Buste de femmes aux six seins
 Lavis d'encre, porte le timbre rouge Collection Jean Bourgoint en bas à droite.
 26 x 25,5 cm
 (Pliures). 220 / 280€



110



111





112



113



114

112. **Christian BÉRARD (1902-1949)**
Personnages attablés
 Dessin à l'encre, porte le timbre rouge Collection Jean Bourgoint en bas à droite.
 32,5x26 cm 180/220€

113. **Christian BÉRARD (1902-1949)**
Étude de femme (Coco Chanel?)
 Trois dessins à l'encre ou au lavis d'encre, portent le timbre rouge Collection Jean Bourgoint, deux vers le bas vers la droite, un en bas à gauche.
 32,5x25,5 cm - 27x21 cm
 (Pliures). 200/300€

114. **Christian BÉRARD (1902-1949)**
Études de femmes au lorgnon ; La robe rapiécée
 Deux dessins à l'encre, portent le timbre rouge Collection Jean Bourgoint en bas un à droite, l'autre à gauche.
 21x27 cm
 (Pliures). 150/200€

115. **Christian BÉRARD (1902-1949)**
Les Mains noires
 Dessin à l'encre, porte le timbre rouge Collection Jean Bourgoint en bas vers la droite.
 17x22,5 cm
 (Tâches). 80/120€

116. **Christian BÉRARD (1902-1949)**
Femme à l'éventail (étude pour Gigi?)
 Dessin à l'encre, porte le timbre rouge Collection Jean Bourgoint en bas à gauche.
 42x26 cm
 (Pliures). 100/150€

117. **Christian BÉRARD (1902-1949)**
Intérieurs, homme assis devant une tapisserie
 Dessin à l'encre et au lavis, porte le timbre rouge Collection Jean Bourgoint en bas à droite.
 27x20,5 cm 280/350€



115



116



117





118



119

118. Christian BÉRARD (1902-1949)

Intérieurs, homme attablé ; Sculpture dans une niche
Deux lavis d'encre, portent le timbre rouge Collection Jean Bourgoit, un en bas à droite, l'autre vers le bas à gauche.

30,5 x 38 cm

150 / 200 €

119. Christian BÉRARD (1902-1949)

Intérieurs
Ensemble de huit dessins à l'encre bleue, portent le timbre rouge Collection Jean Bourgoit.

21 x 27 cm

400 / 500 €

121. Christian BÉRARD (1902-1949)

Intérieurs
Quatorze dessins, dix à l'encre noire et quatre au crayon noir, certains double-face, portent le timbre rouge Collection Jean Bourgoit.

Environ : 22 x 16,5 - 27 x 20,5 cm

300 / 400 €

120. Christian BÉRARD (1902-1949)

Intérieurs
Ensemble de vingt-cinq dessins, vingt-quatre à l'encre et un au crayon noir, certains double-face, portent le timbre rouge Collection Jean Bourgoit.

Environ : 21 x 27 cm

400 / 600 €

122. Christian BÉRARD (1902-1949)

Imploration
Dessin à l'encre et au lavis, porte le timbre rouge Collection Jean Bourgoit en bas à droite

32 x 25,5 cm

(Pliures).

120 / 150 €



120



121



122





123



124

123. **Christian BÉRARD (1902-1949)**
Érotiques
 Quatre dessins à l'encre bleue, deux double-face, portent le timbre rouge Collection Jean Bourgoit.
 27,5 x 19 - 20,5 x 27 - 27 x 20,5 (2) cm 500 / 700€

124. **Christian BÉRARD (1902-1949)**
Études de personnages
 Six dessins à l'encre noire, portent le timbre rouge Collection Jean Bourgoit, quatre en bas à gauche, deux en bas à droite.
 29,5 x 19,5 (3) et 19,5 x 29,5 cm(3) 500 / 700€

125. **Christian BÉRARD (1902-1949)**
Couples
 Dessin à l'encre noire et au lavis, porte le timbre rouge Collection Jean Bourgoit vers le bas à gauche.
 27 x 21 cm 120 / 180€

126. **Christian BÉRARD (1902-1949)**
Portrait
 Deux dessins à l'encre noire, portent le timbre rouge Collection Jean Bourgoit vers le bas à droite.
 27 x 21 cm 150 / 200€

127. **Christian BÉRARD (1902-1949)**
Études de personnages
 Cinq lavis d'encre, quatre portent le timbre rouge Collection Jean Bourgoit dans le bas.
 33,5 x 13,5 - 32,5 x 25,5 - 17,5 x 12 - 27 x 20,5 - 31 x 25,5 cm 400 / 600€



125



126



127



128

128. **Christian BÉRARD (1902-1949)**
Sur scène
 Dessin à l'encre, porte le timbre rouge Collection Jean Bourgoint en bas à droite.
 21 x 27 cm 80 / 120€



129

129. **Christian BÉRARD (1902-1949)**
Études de personnages
 Six dessins à l'encre noire et au lavis, portent le timbre rouge Collection Jean Bourgoint dans le bas.
 22,5 x 17 (3) - 17,5 x 21,5 - 22 x 14,5 - 14 x 22,5 cm
 400 / 500€



130

130. **Christian BÉRARD (1902-1949)**
Études de personnages (ombre en treille)
 Cinq lavis d'encre noire, portent le timbre rouge Collection Jean Bourgoint quatre en bas à droite, un en bas à gauche.
 42,5 x 26 cm - 32,5 x 25,5 (2) - 29,5 x 23 - 19 x 21,5 cm
 (Pliures et accidents). 300 / 500€

131. **Christian BÉRARD (1902-1949)**
Études de personnages divers
 Quatre lavis d'encre noire dont un rehaussé d'aquarelle, portent le timbre rouge Collection Jean Bourgoint en bas, deux à gauche, deux à droite.
 25,5 x 42,5 (2) - 31 x 37,5 - 48 x 30,5 cm
 (Pliures et accidents). 300 / 500€

132. **Christian BÉRARD (1902-1949)**
Études de personnages divers
 Sept lavis d'encre noire, trois double-face, portent le timbre rouge Collection Jean Bourgoint dans le bas.
 48 x 30,5 (5) - 34,5 x 23 - 32,5 x 25,5 cm
 (Pliures et accidents). 100 / 200€

133. **Christian BÉRARD (1902-1949)**
Études de personnages divers
 Neuf dessins à l'encre noire, bleue ou au crayon noir, certains double-face, portent le timbre rouge Collection Jean Bourgoint dans le bas.
 22 x 17 (8) - 22 x 14,5 cm 400 / 500€



131



132



133





134



135

134. Christian BÉRARD (1902-1949)
Études d'intérieurs, études de personnages
 Six dessins à l'encre noire, portent le timbre rouge
 Collection Jean Bourgoing dans le bas.
 27x37,5 (2) - 27,5x37,5 (2) - 35x27 - 18,5x27 cm
 250/350€

135. Christian BÉRARD (1902-1949)
Deux Hommes ; Sur la plage
 Deux dessins à l'encre, portent le timbre rouge
 Collection Jean Bourgoing et numérotés 71 et 114 en
 bas à droite.
 26x20 cm - 24,5x41 cm
 (Accidents et manque).
 Provenance :
 Collection Jean Bourgoing, 4 novembre 1966, Hôtel
 Drouot, Paris, N°71 et partie du N°114 du catalogue
 de la vente. 200/300€

136. Christian BÉRARD (1902-1949)
Chère Marie-Laure ; Le manteau
 Deux dessins à l'encre noire, portent le timbre rouge
 Collection Jean Bourgoing en bas
 un à droite et numéroté 107, l'autre à gauche.
 26x20 - 27x21 cm
 Provenance :
 Collection Jean Bourgoing, 4 novembre 1966, Hôtel
 Drouot, Paris, N°107 du catalogue de la vente (pour :
Chère Marie-Laure). 250/350€

137. Christian BÉRARD (1902-1949)
Croquis de mode
 Quatre dessins au crayon noir, portent le timbre
 rouge Collection Jean Bourgoing en bas, deux à
 droite, deux à gauche et deux numérotés 67.
 27x21 cm
 Provenance :
 Collection Jean Bourgoing, 4 novembre 1966, Hôtel
 Drouot, Paris, N°67 du catalogue de la vente.
 350/450€



136



136



137





138



138



139



139

138. **Christian BÉRARD (1902-1949)**
Croquis de mode
 Dix dessins à l'encre bleue, certains double-face, portent le timbre rouge Collection Jean Bourgoint en bas, sept à droite, trois à gauche.
 27x21 (5) - 31x20 (2) - 31x18 - 31x40 - 22,5x16,5 cm 600 / 1000€

141. **Christian BÉRARD (1902-1949)**
Études de personnages
 Quinze dessins à l'encre bleue, certains double-face, portent le timbre rouge Collection Jean Bourgoint dans le bas.
 27x21 (13) - 21x27 - 22x20 cm 600 / 800€
 (Quelques accidents).

139. **Christian BÉRARD (1902-1949)**
Croquis de mode
 Dix dessins, cinq à l'encre, cinq au crayon noir, deux double-face, portent le timbre rouge Collection Jean Bourgoint en bas, neuf à droite, un à gauche.
 27x21 (8) - 22,5x16 - 21x13,5 cm 600 / 800€

140. **Christian BÉRARD (1902-1949)**
Études pour les Forains (?) ; Femme au chapeau
 Six dessins, cinq au crayon bleu, un à l'encre sur papier calque, un double-face, portent le timbre rouge Collection Jean Bourgoint en bas à droite.
 21x27 (4) - 26x20,5 - 36,5x31,5 cm 200 / 250€
 (Accidents & pliures).



140



141





142



142



143

142. **Christian BÉRARD (1902-1949)**
Études de personnages
 Huit dessins à l'encre et au lavis, deux double-face, portent le timbre rouge Collection Jean Bourgoint dans ou vers le bas.
 27 x 21 (6) - 21 x 27 (2) cm 400 / 500€

144. **Christian BÉRARD (1902-1949)**
Études de personnages
 Six dessins à l'encre noire, portent le timbre rouge Collection Jean Bourgoint en bas, trois à droite, trois à gauche.
 27 x 21 (5) - 21 x 27 cm 300 / 400€

143. **Christian BÉRARD (1902-1949)**
Études de personnages ; Cheval
 Quatre dessins à l'encre noire, un double-face, portent le timbre rouge Collection Jean Bourgoint vers le bas vers la droite.
 27 x 21 (3) - 21 x 27 cm 200 / 300€

145. **Christian BÉRARD (1902-1949)**
Études de femmes
 Trois dessins à l'encre noire, portent le timbre rouge Collection Jean Bourgoint en bas vers la droite.
 27 x 21 (2) - 32,5 x 25,5 cm 180 / 220€



144



145





146



147



148

- 146. Christian BÉRARD (1902-1949)**
Études de personnages
 Quatre dessins à l'encre et au lavis, un double face, portent le timbre rouge Collection Jean Bourgoingt en bas, trois à droite, un à gauche.
 26x34 - 31x20 - 20x15,5 - 13,5x21 cm 180/220€

- 148. Christian BÉRARD (1902-1949)**
Marin ; Études de personnage
 Deux dessins à l'encre et un lavis, portent le timbre rouge Collection Jean Bourgoingt en bas à droite.
 35x26 - 26,5x21 - 30x38 cm
 (Accidents et manques). 250/350€

- 147. Christian BÉRARD (1902-1949)**
Études de personnage ; La Maison
 Trois dessins à l'encre, un sur papier rose, portent le timbre rouge Collection Jean Bourgoingt en bas à droite.
 21,5x15,5 - 21x13,5 - 13,5x21 cm
 (Pliures). 120/180€

- 149. Christian BÉRARD (1902-1949)**
Études de personnages ; Études diverses
 Dix-neuf dessins à l'encre ou au crayon noir, certains double-face, portent le timbre rouge Collection Jean Bourgoingt dans le bas.
 27x21 (9) - 21x27 (4) - 19x16 - 16x20 - 27x14,5 - 31x20 - 24x33 - 30,5x25 cm
 (Quelques accidents). 400/600€



149



149



149





150



150



150

150. Jean BOURGOINT (1905-1966)

Études diverses : projet pour la couverture du Crapouillot du 1er janvier 1925, danseuse, anges, le salut, la sieste, jeunes filles au bord de la mer, jeune fille aux bleuets, fiancés, le diablo...

Environ cinquante-quatre aquarelles, gouaches ou dessins rehaussés de lavis, certains signés, d'autres signés des initiales, certains datés 1924, certains double-face, portent le timbre rouge Collection Jean Bourgoint dans le bas.

On y joint : Un tapuscrit *Mais fichez vous donc la paix, Nanine !* Comédie en 1 acte de Jean Bourgoint et Gaëtan Fouquet avec Jeannette Botton, Jeanne et Jean Bourgoint avec les programmes ornés de gouache et une étude de costume. 1 000 / 1 200 €

151. Jean BOURGOINT (1905-1966)

Études diverses : l'élégant, marin, au château, nus, études de robe, le chic parisien, place St Philippe du Roule, études d'homme, études de femmes...

- Environ quarante-et-un dessins à l'encre ou au crayon et deux aquarelles, certains double face, portent le timbre rouge Collection Jean Bourgoint dans le bas.

- Un carnet de trente-trois pages dont seize dessinées d'études diverses, principalement personnages.

- Un ensemble de douze dessins humoristiques à l'encre ou au crayon, certains signés JiBé (Jean Bourgoint ?), portent le timbre rouge Collection Jean Bourgoint dans le bas.

(Quelques accidents).

On y joint : Un important ensemble de dessins de mode et d'élégantes sur papier calque, certains portent le timbre rouge Collection Jean Bourgoint dans le bas. 500 / 700 €



151



151

152. Jean BOURGOINT (1905-1966)

Visages, personnages

Vingt-deux dessins à l'encre ou au crayon, portent le timbre rouge Collection Jean Bourgoint dans le bas.

26,5x21 cm

150 / 200 €



152



152





153



154



155



156

153. Jean HUGO (1894-1984)

Fourques ; Bord de mer

Quatre dessins, deux à l'encre, deux au crayon noir, trois signés des initiales et un signé en bas à droite, portent le timbre rouge Collection Jean Bourgoint, deux en bas à gauche, un en bas à droite et un en haut à gauche.

17,5 x 13,5 - 9,5 x 14,5 - 10 x 13 - 12,5 x 20,5 cm

180 / 220 €

154. Jean OBERLÉ (1900-1961)

La Marchande de fleurs et le mauvais garçon, 1928

Lavis d'encre, signé, daté 28 et dédié à son ami Jean Bourgoint en bas à gauche.

61 x 46,5 cm

(Accidents et manques).

80 / 100 €

155. ÉCOLE MODERNE

Homme à sa fenêtre

Dessin à l'encre, porte une signature, dédié et porte le timbre rouge Collection Jean Bourgoint en bas à droite.

35 x 24,5 cm

20 / 30 €

156. ÉCOLE MODERNE DANS LE GOÛT DE CHRISTIAN BÉRARD

Visages, personnages, étude d'intérieur

Quatorze dessins à l'encre, au lavis ou au crayon noir, certains double face, portent le timbre rouge Collection Jean Bourgoint en bas, sept à gauche, sept à droite.

20 / 30 €

157. Alexandre DUBUISSON (1805-1870)

Cheval au râtelier, étude

Dessin au crayon noir rehaussé de craie blanche et de sanguine.

Signé en bas à droite.

32 x 19 cm

Provenance : Ancienne collection M. Bardey, Lyon.

150 / 200 €

158. Pierre-Ernest PRINS (1838-1913)

Ciel d'orage

Pastel.

Signé en bas à droite.

13 x 18 cm

150 / 200 €



156



157



158





159

159. André DERAÏN (1880-1954)

Paysage

Aquarelle sur traits de crayon.

Signée en bas à droite.

37x51 cm

1 000 / 1 200 €

160. Pierre BONNARD (1867-1947)

Deauville l'embouchure de La Touque, vers 1936

Dessin au crayon noir.

Porte le timbre des initiales vers le bas à gauche.

11,5x15 cm

Commentaire : Certifié au dos par Antoine Terrasse.

800 / 1 000 €



160





161



162



163

161. Théophile Alexandre STEINLEN (1859-1923)

Portrait d'homme

Trois dessins dans un même cadre, deux au crayon, un à l'encre.

Deux signés des initiales et un porte le timbre des initiales dans le bas.

6,5x5 - 6x4,5 cm - 6x10 cm

100 / 150€

164. Augustin HANICOTTE (1870-1957)

Le baiser

Encre et aquarelle.

Signée et dédicacée vers le bas à gauche.

41x27 cm

150 / 200€

162. Edmond SIGRIST (? - 1947)

La fillette

Dessin au crayon noir et à l'estompe.

Signé en bas à droite.

31,5x21 cm

150 / 200€

165. Jean Puni dit PUGNY (1892-1956)

La fête foraine

Dessin au crayon noir.

Porte le timbre de la signature en bas à droite.

12x14,5 cm

200 / 300€

163. FORTUNEY (1878-1950)

Les roches rouges

Pastel.

Signé en bas à gauche.

46x61 cm

400 / 600€

166. Marcel-François LEPRIN (1891-1933)

Au marché

Pastel.

Signé en bas vers la gauche.

41x58 cm

500 / 600€



164



165



166





167. GEN PAUL (1895-1975)

Cavaliers

Dessin au crayolor.

Signé en bas vers la gauche.

31,5x42 cm

300 / 400€

168. Charles LABORDE dit CHAS-LABORDE
(1886-1941)

Elégantes au Café de Flore, 1918

Aquarelle.

Marquée des initiales et datée en bas à droite.

(Restaurations).

27x21 cm

1000 / 1500€

167

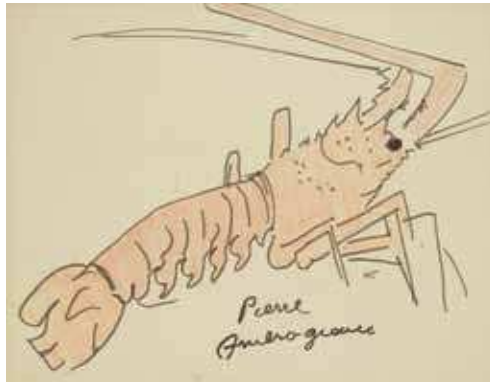


168





169



170



171

169. Lucien GENIN (1894-1953)

Paris, place de l'Opéra

Aquarelle gouachée.

Signée en bas à gauche.

31,5x39,5 cm

300 / 400€

172. Henri GOETZ (1909-1989)

Sans titre

Pastel.

Signé en bas à gauche.

27,5x36 cm

300 / 400€

170. Pierre AMBROGIANI (1907-1985)

La Langouste

Dessin au crayon feutre, rehaussé de crayon rouge,

Signé vers le bas vers le milieu.

23,5x30 cm

150 / 200€

173. Pierre AMBROGIANI (1907-1985)

Femme de profil au fichu

Dessin au stylo feutre.

Signé vers le bas à droite.

29x22 cm

200 / 300€

171. Félix LABISSE (1905-1982)

La Cigale à ski

Dessin au stylo bille.

Rehaussé de crayons de couleur, signé vers le bas à gauche.

20x18 cm

150 / 200€



172



173





174



175



176

174. **Max PAPART (1911-1994)**
Saint-Paul, 1958
 Crayolor.
 Signé, daté 15/8/1958 et situé en bas à gauche.
 49x66 cm 300/400€

176. **Ladislav KIJNO (1921-2012)**
Antibes, 1957
 Technique mixte sur papier.
 Signée, datée avril 1957 et située en bas à gauche.
 46x62 cm 200/300€

175. **LE MONNIER**
Nu dansant
 Dessin au crayon noir et à l'estompe.
 Signé en bas vers la droite.
 53x38,5 cm 120/150€

177. **Jean CARZOU (1907-2000)**
Bouquet de fleurs, 1965
 Dessin au stylo bille.
 Signé, daté 65 et dédicacé en bas à droite.
 20x15 cm 150/200€

178. **Serge MENDJISKY (né en 1929)**
Les toits rouges, 1963
 Gouache.
 Signée et datée 63 en bas à droite.
 32,5x46 cm 400/500€



177



178





179

179. Yves BRAYER (1907-1990)
Dozulé, le sulky, 1972
 Dessin au crayon noir.
 Signé, situé et daté en bas à droite.
 40x53 cm

500 / 600€

180. Yves BRAYER (1907-1990)
Tolède, 1962
 Encre et lavis.
 Signé et situé en bas à droite.
 40,5x31 cm

500 / 600€

181. Yves BRAYER (1907-1990)
Camargue
 Dessin au crayon noir.
 Signé en bas à droite.
 37x44 cm

500 / 600€



180



181





182. Aloys ZÖTL (1803-1887)

Das wilde Pferd. Equus caballus ferus [Le cheval sauvage], 1845

Aquarelle, plume et encre noire sur traits de crayon noir.

Signée et datée 21 August 1845 en bas à droite.

Säugethiere Tab. [Catégorie des Mammifères].

Titrée et légendée en allemand dans la partie basse.

(Papier légèrement jauni, une petite déchirure en haut à droite dans le sujet).

41 x 44 cm

15 000 / 20 000 €





183



184



185

183. Horace VERNET (1789-1863)

Études d'italiennes

Dessin à la mine de plomb.

Porte le timbre de l'atelier en bas à droite. Situé en haut à droite.

(Manque de papier en bas à gauche).

19,5 x 15,5 cm

300 / 400 €

184. Eugène CARRIERE (1849-1906)

Études de personnages

Sept dessins à l'encre ou crayon.

Trois signés.

Formats divers : 17 x 10,5 cm - 8,5 x 21 cm -

8,5 x 14,5 cm - 7,5 x 13 cm

600 / 800 €

185. Orlando NORIE (1832-1901)

Scène de bataille

Aquarelle et gouache sur trait de crayon noir.

Signée en bas à droite.

39 x 66 cm

600 / 800 €

186. Louis-Amable CRAPELET (1822-1867)

Paysage orientaliste animé, 1865

Aquarelle et gouache.

Signée et datée en bas vers la gauche.

17,5 x 26 cm

500 / 600 €

187. Armand Gustave HOUBIGANT (Paris 1790 - 1863)

Vue du pont des Bergues à Genève

Dessin au crayon noir.

20,2 x 29,2 cm

Signé et daté en bas à gauche « a g houbigant, 18 avril 1840 ».

Titre en bas « Genève Vue prise depuis le pont des Bergues ».

Héritier d'une célèbre famille de parfumeurs, Houbigant fut dessinateur et lithographe mais également antiquaire et historien. De 1831 à 1848, il fut maire de Nogent sur Oise où il s'établit en 1812. Outre différentes illustrations, notamment sur Henri IV, on lui doit un célèbre jeu de cartes des Dames de France, en 1816. Il publia en 1841-1842, *Voyage aux Pyrénées*, un album réalisé en collaboration avec sa femme, constitué de divers écrits, dessins, lithographies et informations botaniques.

400 / 600 €



186



187





188. William Louis I SONNTAG (1822-1900)

Le chemin dans la forêt, 1840

Aquarelle.

Signée et datée en bas à droite.

32,5 x 25 cm

1 500 / 2 000 €





189

189. Luigi LOIR (1845-1916)

Rue à Paris
Aquarelle et gouache.
Signée en bas à droite.
9,5x10,5 cm

1000 / 1500 €



190

190. Louis-Welden HAWKINS (1849-1910)

Jeune fille à la barrière
Aquarelle et gouache.
Signée en bas à droite.
24x42 cm

600 / 800 €



191

191. Arthur CALAME (1843-1919)

Vue de Venise
Dessin au crayon.
Signé en bas à gauche.
32x26 cm

Provenance : Succession Buscarlet, Genève.
Collection particulière Suisse, ancienne collection
Amélie Calame. 600 / 800 €





192. René LALIQUE (1860-1945)

Projet de pommeau de canne pour Sa Majesté L'impératrice Alexandra Féodorovna, vers 1897

Aquarelle, crayon et gouache.

Annoté « Sa Majesté l'Impératrice Alexandra Féodorovna ».

28 x 22 cm

Provenance : Famille de l'artiste.

Bibliographie : *The Art of René Lalique*, Moscou 2010, n°81 reproduit.

8000 / 10000€





193

193. John Peter RUSSELL (1858-1930)

La Caverne des Sirènes, 1907

Pastel, crayon et aquarelle.

Signé et daté en bas à droite.

25,4 x 33,6 cm

3 500 / 4 000 €

194. John Peter RUSSELL (1858-1930)

Belle-Ile-en-Mer, 1907

Aquarelle, crayon et grattage sur papier.

Signé et daté en bas gauche.

25,4 x 34,2 cm

3 500 / 4 000 €



194





195



196



197

195. ÉCOLE FRANCAISE FIN XIX^e SIÈCLE

La leçon

Aquarelle.

Non signée.

22,5 x 17,5 cm

200 / 300 €

196. ÉCOLE FRANCAISE FIN XIX^e SIÈCLE

Maternité

Aquarelle.

Non signée.

22 x 18 cm

200 / 300 €

197. ÉCOLE NAPOLITAINE

- *La baie de Naples et le Vésuve*

- *Vue de Naples*

- *Naples, le promenade et le Vésuve*

- *Grotta azura*

Ensemble de 4 gouaches.

25 x 36 cm

1 600 / 1 800 €



197



197



197





199



198



198



199

198. ÉCOLE NAPOLITAINE
Baie de Naples - Vue d'Italie
 Deux gouaches.
 Non signées.
 14.5 x 22 cm et 14.5 x 21 cm

300 / 400€

199. ÉCOLE MODERNE
Scènes de plage
 Deux dessins à l'aquarelle et crayon.
 Monogrammées AB en bas à droite.
 Chaque : 15 x 24 cm

200 / 300€



200

200. ÉCOLE MODERNE
Les joueurs de carte, 1873
 Dessin à l'encre.
 Signé du monogramme E. M.[†] et daté en bas à droite.
 15 x 19,5 cm

100 / 150€

201. Ricardo FLORES (1878-1918)
Guerre 1914-18 (3) - Venise
 Quatres dessins au fusain et aquarelle.
 Tous signés et titrés.
 Environ 30 x 24 cm chaque.

200 / 300€



201



201



201



201





202. **Georges VALMIER (1885-1937)**

Tabarin et Négrillon - Projet de costumes pour « La Farce du Pont Neuf » (Ballet russe de Bolin)

Gouache.

Signée en bas à milieu.

19x21,5 cm

Bibliographie : revue *Arts et Décoration*, septembre 1930.

2000 / 3 000€





203



205

203. Wilhelm KUHNERT (1865-1926)

Girafon

Dessin à la mine de plomb.

Signé sur la droite.

20x28cm

1 000 / 1 200€

205. Louis VALTAT (1869-1952)

Elégantes

Dessin à l'encre et au crayon.

Porte le timbre du monogramme en bas à droite.

16x10,5cm

300 / 400€

204. Louis VALTAT (1869-1952)

Nu au fauteuil, vers 1905 / Étude de femme allongée

Fusain.

Dessin recto-verso.

Cachet du monogramme en bas à droite et au dos.

(Petite restauration au coin supérieur gauche)

30x24cm

900 / 1 000€

206. Louis VALTAT (1869-1952)

Rencontre

Fusain.

Porte le cachet du monogramme en bas à droite.

22,5x29,5cm

600 / 800€

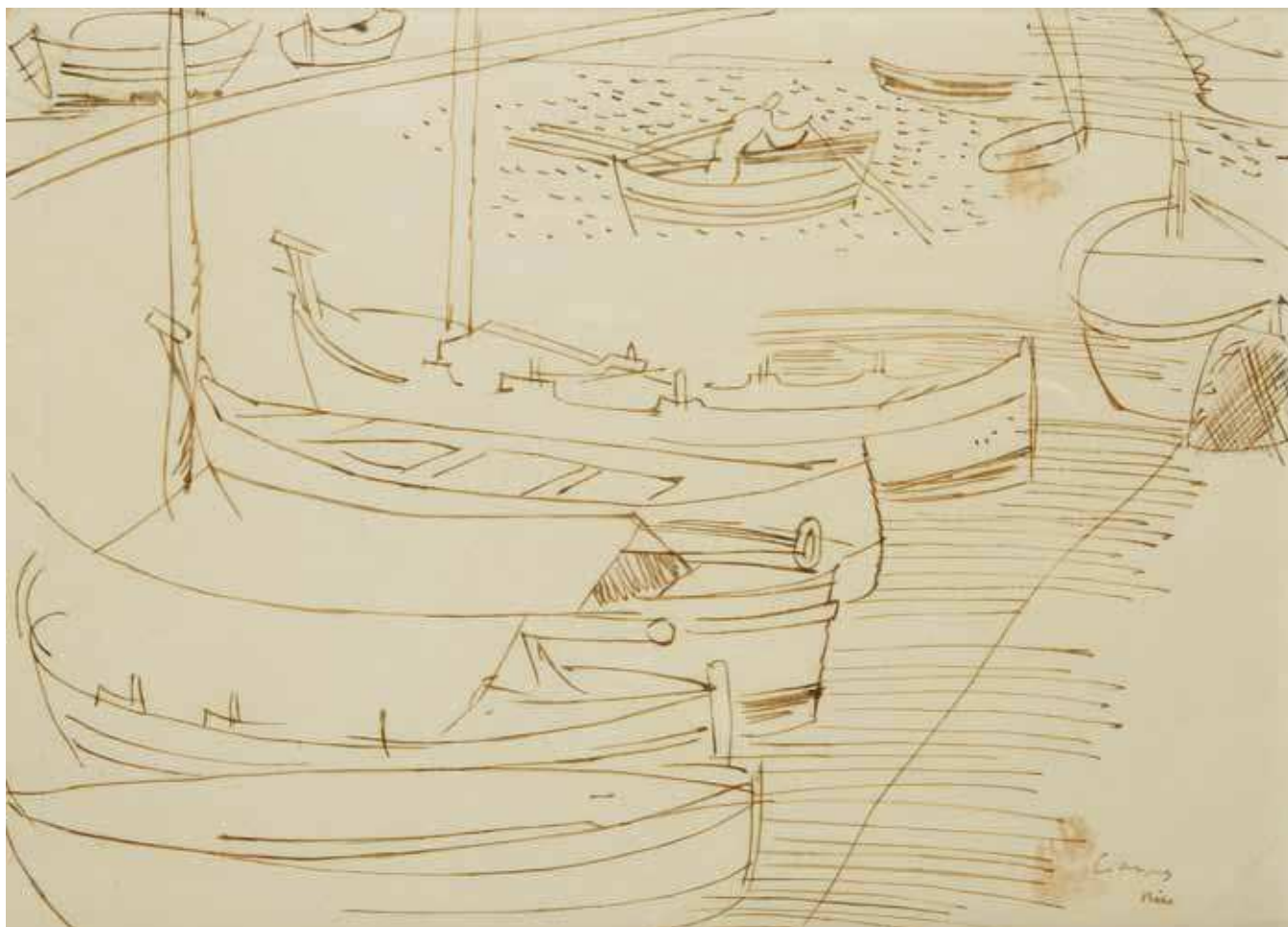


204



206





207. Raoul DUFY (1877-1953)

Barques à Cannes

Dessin à l'encre de Chine.

Situé en bas à droite.

20x27,5 cm

Un certificat de Fanny Guillon-Laffaille sera remis à l'acquéreur. Figurera dans le supplément du catalogue raisonné des dessins de Raoul Dufy actuellement en préparation par Fanny Guillon-Laffaille. 1 500 / 2 000€



208



209

208. J. CHAPIN

On prend la crémaillère, Soirée du 19 novembre 1907

Dessin à l'encre.

Signé en bas à droite.

28x22 cm

150 / 200€

209. François NARDI (1861-1936)

Projet de cuirassé en Seine - Exposition de 1900, 1899

Aquarelle et gouache.

Signée et datée en bas à droite.

Titree en haut à gauche.

31,5x48 cm

250 / 300€

210. Albert LÉBOURG (1849-1928)

Études de personnages

Six dessins à la mine de plomb ou crayons gras dans un même montage.

L'un monogrammé en bas à droite.

De 7,5x5 cm à 20x10 cm

500 / 600€



210

211. André DEVAMBEZ (1867-1943)

L'Autodrome

Pastel.

Signé et titré en bas à droite.

10x22 cm

400 / 600€



211



212. Demetrius Emmanuel GALANIS
(1882-1966)

Étude pour Frou-Frou, la blanchisseuse, portrait de la femme de l'artiste, 1903

Dessin à l'encre.

Signé en bas à gauche.

Publié dans *Frou-Frou* n° 150 du 29 août 1903.

33 x 25 cm

300 / 400 €



212

213. Demetrius Emmanuel GALANIS
(1882-1966)

Portrait de Jean Psichari au jardin du Luxembourg, 1903

Pastel sur toile.

Signé et daté en bas à droite.

Marqué à la mine de plomb sur le châssis: « Monsieur Galanis 117 rue... et n° 1706-9 ».

117 x 145 cm

Provenance : Collection privée, acquis dans les années 1950.

Exposition : Salon d'Automne de 1904 sous le numéro 1449 (d) : « Portrait d'Homme ».

Bibliographie : Georgios Petreas, *Galanis*, Athènes, 1955, p.61.

Pierre Sanchez, *Dictionnaire du Salon d'Automne, (1903-1945), Répertoire des exposants et liste des œuvres présentées*, L'échelle de Jacob, 2006.

10 000 / 12 000 €



213 (Détail)





Portrait de Jean PSICHARI

Peintre et graveur grec naturalisé français, Demetrius Galanis arrive à Paris en 1900, date à laquelle il entre dans l'atelier de Fernand Cormon à l'École des Beaux-Arts.

C'est à cette période, au début du XX^e siècle, plus précisément en 1903, que notre œuvre voit le jour, à l'ombre des arbres du jardin du Luxembourg. L'homme qui y est représenté, assis dans un fauteuil en rotin, au côté de son chien, s'appelle Jean Psichari.

Jean Psichari (1854-1929) est un écrivain, érudit et universitaire franco-grec. Il succède à Emile Legrand au poste de professeur à l'École des Langues Orientales, après avoir enseigné le grec et la littérature néo-hellénique à l'École Pratique des Hautes Études et à la Sorbonne. Selon Georgios Petreas, l'auteur de la première biographie de Demetrius Galanis publiée en 1955 : « Psichari est le premier compatriote qui ait rencontré Galanis quand il est arrivé à Paris ».

Galanis décide donc de représenter son ami, alors âgé de 49 ans, par une belle journée d'automne au jardin du Luxembourg. Jardin qu'il arpente probablement fréquemment puisque situé non loin de son logement du 22 rue Denfert Rochereau. Comme à son habitude, Jean Psichari porte au revers de sa veste une fleur d'œillet. Il est assis dans un fauteuil en rotin, fauteuil que nous retrouverons, dans un tableau peint par Galanis en 1906 intitulé : « Portrait de Fanny », Fanny qui n'est autre que l'épouse du peintre.

À plus d'un titre ce portrait semble donc apparaître comme un portrait intimiste de l'artiste. Galanis représente son ami, dans un lieu qui lui est familier en utilisant des accessoires qui lui sont personnels.

Un an après l'exécution de son dessin, Demetrius Galanis le présentera au Salon d'Automne sous le numéro 1449

Nous tenons à remercier chaleureusement M. Angelos Drakogiorgos, actuellement en préparation d'une thèse de doctorat à l'Université de Bourgogne sur l'œuvre de Demetrius Galanis, pour avoir identifié le sujet de notre pastel et nous avoir aidé à la rédaction de cette notice.







214

214. **Frank KUPKA (1871-1957)**
Étude de singe
 Dessin à la mine de plomb.
 Porte le timbre de la signature en bas à droite.
 12x9 cm 500 / 600€

215. **DUPENDANT**
La gymnastique
 Cinq dessins à l'aquarelle et encre.
 Tous signés en bas à droite.
 Environ 25 x 16 cm (2) et 26 x 21 cm (3) 300 / 400€



215



215

216. **Georges Alfred PAVIS (1886-1977)**
Un Dimanche d'été à la Gare Saint-Lazare
 Aquarelle et encre.
 Signée en bas à gauche.
 40x30,5 cm 100 / 150€

217. **Jacques VILLON (1875-1963)**
Les michets!, 1898
 Encre, crayon et rehauts de gouache.
 Signé et daté en haut à droite.
 Titré et annoté.
 47,5x30 cm 400 / 500€

218. **Jacques VILLON (1875-1963)**
Femme au parapluie, 1898
 Dessin à l'encre et aquarelle.
 Signé et daté en haut à droite.
 Annoté.
 48,5 x 32 cm 400 / 500€



216



217



218





219



219



220

219. Léonce BURRET (1866-1915)

Caricatures

Dessin à l'encre.

Signé en bas à droite.

48x31.5 cm

On y joint: G.LION. *Protestation*, 1893. Aquarelle.

Signée et datée en bas à droite. 47x29 cm. 200/300€

220. J. Pincas dit PASCIN (1885-1930)

Paysage de Cuba

Aquarelle.

Porte le cachet de la signature et de la vente de l'atelier en bas à droite.

17,5x25 cm

Provenance: Galerie Rambert, Paris. 600/800€

222. J. Pincas dit PASCIN (1885-1930)

Femme aux jambes croisées

Dessin à la mine de plomb.

Porte le cachet de la signature et de l'atelier.

Dessin recto-verso; nu de dos au verso.

23 x 16 cm

250/300€

221. J. Pincas dit PASCIN (1885-1930)

Études d'enfants cubains

Dessin à la mine de plomb.

Porte le cachet de la signature et de l'atelier.

12,5x13,5 cm

200/300€

223. J. Pincas dit PASCIN (1885-1930)

Étude de femme - Étude de visage

Deux dessins au crayon ou à l'encre.

Portent le cachet de la signature et le cachet de l'atelier pour l'un.

23 x 14,5 cm et 5 x 4,5 cm

250/300€



221



222



223





224



225



226

224. Frank - Myers BOGGS (1855-1926)

Falaise à Fécamp, 1906

Dessin à la mine de plomb.

Signé, daté et situé en bas à gauche.

15,5x23,5 cm

100 / 120€

226. Charles MERCIER (actif vers 1900)

Paysage au village vu à travers un sous-bois

Aquarelle.

32,5x21 cm

Signée en bas à gauche Ch. MERCIER.

200 / 300€

225. Terrick John WILLIAMS (1860-1936)

Bateaux au port, 1910

Dessin à la mine de plomb.

Signé en bas à gauche. Dédicacé et daté en bas à droite.

12x17,5 cm

250 / 300€

227. Marcel GROMAIRE (1892-1971)

Nu féminin, 1957

Dessin à l'encre.

Signé et daté en bas à droite.

25,5x33 cm

1 200 / 1 500€



227





228



230

228. **Georges REDON (1869-1943)**
Satyre et chien, 1919
 Encre et aquarelle.
 Signé et daté en bas à gauche.
 27x21 cm

200 / 300€

230. **André DERAÏN (1880-1954)**
Étude de trophée
 Dessin à la mine de plomb.
 Porte le cachet de la signature en bas à droite.
 15,5x11 cm

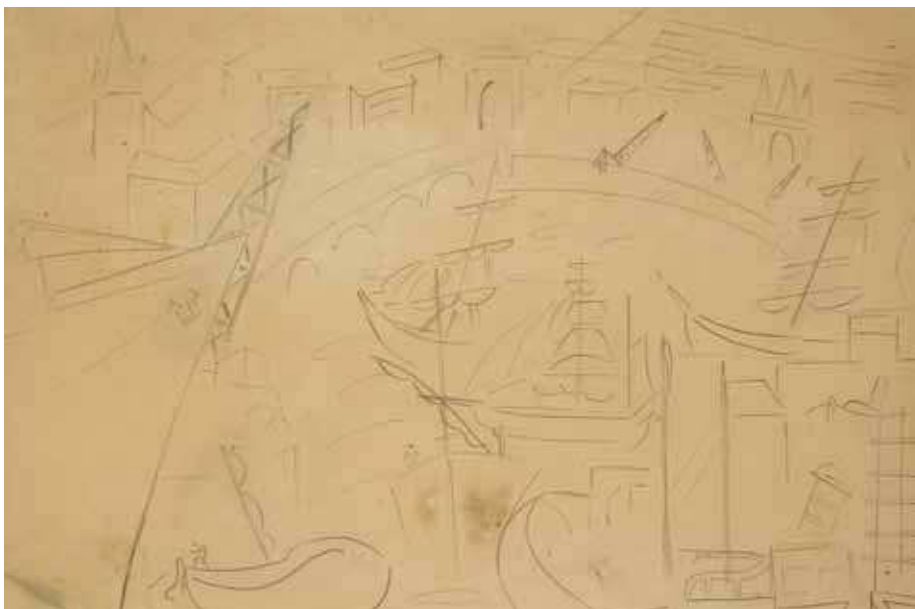
100 / 150€

229. **André LHOTE (1885-1962)**
Projet de décor
 Dessin à la mine de plomb.
 Non signé.
 Annoté au dos.
 39x60 cm

400 / 500€

231. **Emile-Othon FRIESZ (1879-1949)**
Étude de femmes
 Deux dessins au fusain et sanguine dans un même montage.
 Monogrammés en bas à droite et à gauche.
 28,5x18,5 cm et 30x22,5 cm

500 / 600€



229



231





232

232. Antoine CALBET (1860-1944)

Femme au miroir

Aquarelle.

Signée en bas à droite.

22x30 cm

400 / 500 €

234. Pompeo MARIANI (1857-1927)

Marina di Bordighera, 1910

Gouache.

Signée en bas à gauche. Située et datée en bas à droite.

33x25 cm

600 / 800 €

233. Armand RASSENFOSSE (1862-1934)

Femme à l'enfant

Crayon et estompe.

Signé en bas à gauche.

(Petits plis et taches).

32x35 cm

200 / 300 €



233



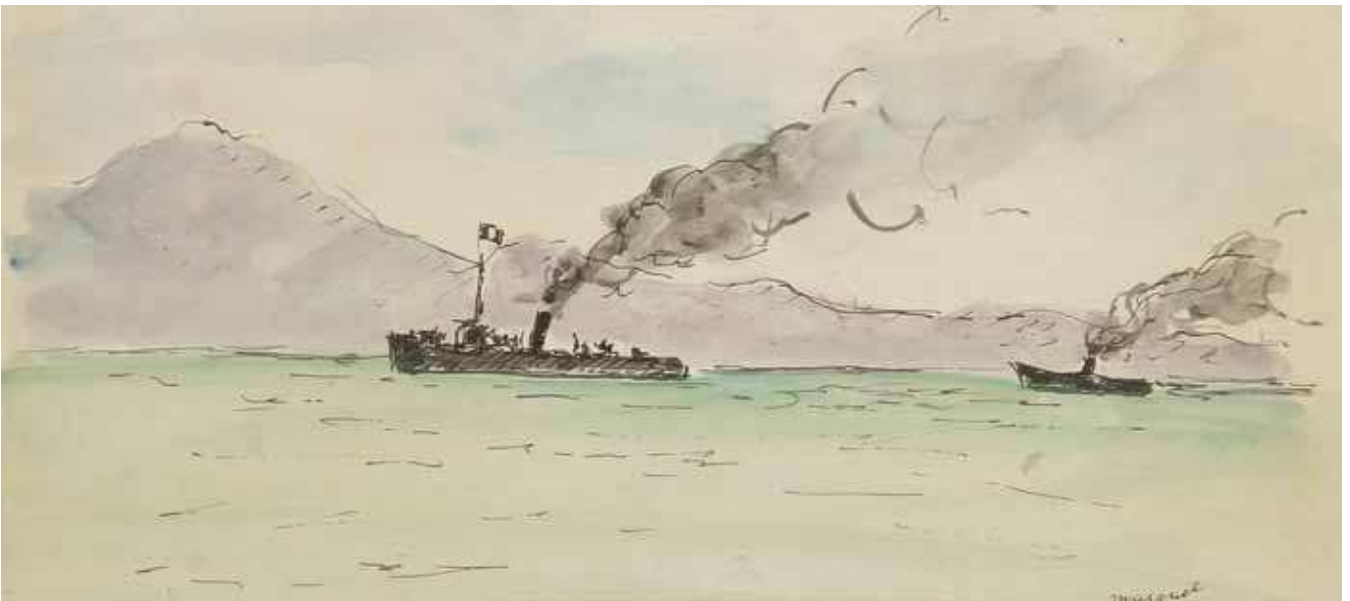
234





235. **Mosé di Giosue BIANCHI (1840-1904)**
Jeune italienne se rendant au marché
Aquarelle sur papier ovale contrecollé sur une feuille octogonale.
Signée en bas à gauche. (Petite déchirure)
32x40 cm

1500/2000€



236

236. Albert MARQUET (1875-1947)
Marine
 Aquarelle sur traits d'encre
 Signée en bas à droite.
 13,5 x 29 cm

2000 / 3000€



237. Albert MARQUET (1875-1947)
Le couple, vers 1925
 Dessin à la mine de plomb.
 Monogrammé en bas à gauche.
 Dessin préparatoire pour « *L'Académie des Dames, vingt attitudes* ».
 20 x 26 cm

2000 / 3000€

237



238. Albert MARQUET (1875-1947)

Les deux amies, vers 1925

Dessin à la mine de plomb.

Monogrammé en bas à droite.

Dessin préparatoire pour « *L'Académie des Dames, vingt attitudes* ».

39,5 x 26 cm

2 500 / 3 500 €

239. Attribué à Albert MARQUET

La baie de Naples

Aquarelle et traits de crayon.

Porte une signature en bas à droite.

20 x 26,5 cm

Provenance : ancienne collection Roger Trèves.

800 / 1 000 €



238



239





240



241



242

240. Karol KOSSAK (1896-1975)
Cavalier aux deux chevaux, 1921
 Aquarelle.
 Signée et datée en bas à gauche.
 (Manques).
 24x31,5 cm

200 / 300€

242. Louis Robert ANTRAL (1895-1940)
Marée basse, 1928
 Aquarelle.
 Signée, datée et dédiée en bas à droite.
 30x47 cm 200 / 300€

241. G. DAWANL?
Profil de femme noire, 1934
 Fusain.
 Signé et daté en bas à droite.
 (Accidents).
 41x32 cm

120 / 150€

243. Léopold SURVAGE (1879-1968)
Étude de femme
 Dessin à la mine de plomb.
 Cachet de l'atelier et signé en bas à droite.
 (Taches et pliure).
 31x24 cm 100 / 200€

244. Léopold SURVAGE (1879-1968)
Femmes dans un paysage
 Dessin à la mine de plomb.
 Signé en bas à droite. Cachet de l'atelier.
 14,5x19,5 cm 250 / 300€

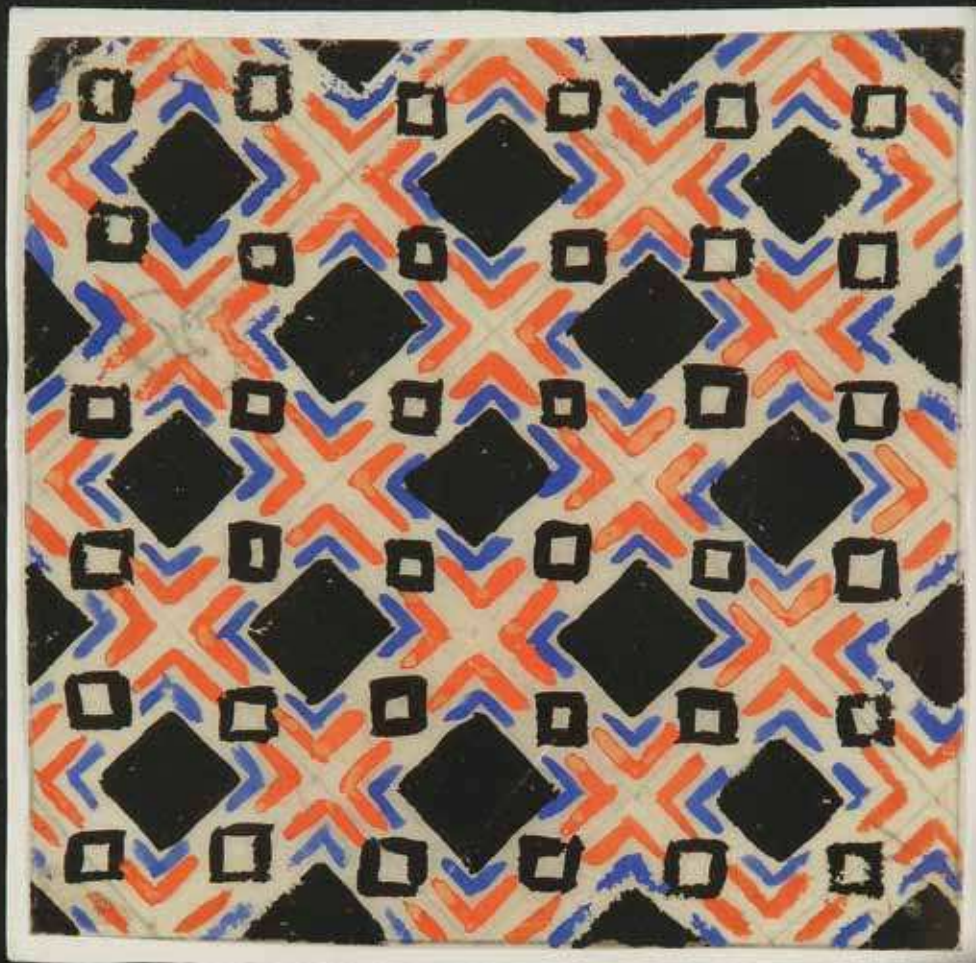


243



244





245. Sonia DELAUNAY-TERK (1885-1979)

Projet de tissu, vers 1927-28

Gouache et crayon sur papier calque.

8,5x8,5 cm

Provenance : M^e Ulman, Paris (avocat de Sonia Delaunay)

Ancienne Collection M. H. Muller, Paris (depuis plus de 16 ans)

1 000 / 1 500 €



246. Paul COLIN (1892-1985)

Projet de carte à jouer

Gouache.

Signée en bas à gauche.

23,5x16 cm

400 / 500€

247. Paul COLIN (1892-1985)

Le bedon

Gouache.

Signée en bas à gauche.

Porte le cachet Paul Colin en bas à droite.

40x30 cm

1 500 / 2 000€



246



247





248

248. Mathurin MEHEUT (1882-1958)

Étude de champignons

Gouache.

Signée en bas à droite.

Porte le cachet « Partage 2008 » entre l'indivision Méheut et le Musée Mathurin Méheut de Lamballe suite à la donation de sa fille Maryvonne.

42,5 x 32 cm

Provenance : Vente Mathurin Méheut 8 décembre 2008, Brest, N° 157. 1 000 / 1 200 €

249. Simon-Albert BUSSY (1869/70-1954)

Grenouille

Pastel.

Monogrammé en bas à gauche.

26 x 26,5 cm

1 200 / 1 500 €



249





250



251

250. Alfred RETH (1884-1966)
Les toits en Provence
 Aquarelle et crayon.
 Signé en bas à droite.
 18x13,5 cm

250 / 300€

251. Alfred RETH (1884-1966)
Le marché ambulant
 Aquarelle et crayon.
 Signé en bas à droite.
 20,5x16,5 cm

250 / 300€

252. Pierre de BELAY (1890-1947)
Marin assis
 Aquarelle.
 Signée en bas à droite.
 37,5x39 cm

800 / 1000€

253. Pierre de BELAY (1890-1947)
Le bon samaritain
 Gouache.
 Signée en bas à droite.
 53x44 cm

600 / 800€

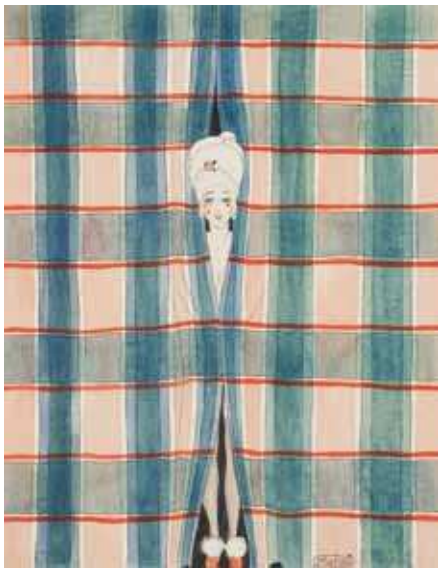


252



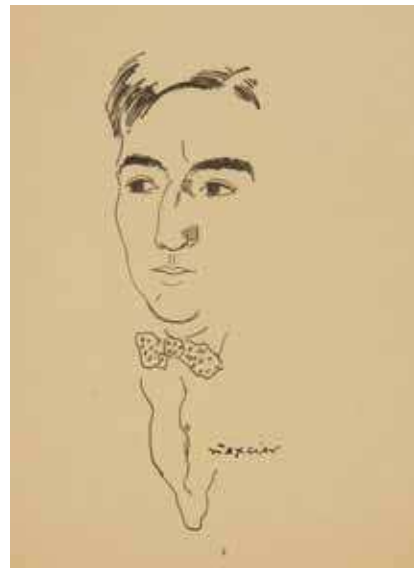
253





254

254. **Robert MAHIAS (1890-?)**
Si vous voulez me voir, regardez à l'intérieur - Projet de couverture
 Aquarelle et encre.
 Signée en bas à droite. Titrée et annotée.
 (Petits accidents).
 42x32 cm 200/300€



255

257. **Jacques ZWOBADA (1900-1967)**
Nu féminin, 1935
 Fusain.
 Monogrammé et daté en bas à droite.
 42x20 cm 300/400€

255. **TEXIER (XX^e siècle)**
Portrait de Julien Green, vers 1930
 Dessin à l'encre.
 Signé en bas à droite.
 22x15 cm 300/400€

256. **Jan NEMECEK (1892-1958)**
Violoniste
 Aquarelle et encre.
 Signée en bas à droite.
 32x24 cm 80/100€



256



257





258



259

258. Aleksander RZEWUSKI (1893-1983)

Les élégantes à Saint-Petersbourg

Dessin à l'encre et la gouache.

Signé en bas à gauche.

16,5 x 23,5 cm

Bibliographie : Reproduit au sommaire du magazine

Femina Noël, décembre 1919.

1 000 / 1 500 €

259. Filip Andreevic MALJAVIN (1869-1940)

Études de femme

Dessin à la mine de plomb.

Monogrammé en bas à droite.

15 x 13 cm

400 / 600 €





260



261



261



262

260. Léon ZACK (1892-1980)
Composition abstraite
 Encre et lavis d'encre.
 Monogrammé en bas à droite.
 10,5x7,5 cm 200/300€

261. Léon ZACK (1892-1980)
Visitation
 Gouache double face.
 Signée en bas à gauche.
 26x21 cm 300/400€

262. Maximilien LUCE (1858-1941)
Personnage assis
 Crayon et lavis d'encre.
 Porte le cachet de la signature en bas à droite.
 18x13 cm 150/200€

263. Maximilien LUCE (1858-1941)
Pêcheur
 Dessin à l'encre.
 Porte le cachet de la signature en bas à droite.
 10x13 cm 150/200€

264. Maximilien LUCE (1858-1941)
Femme à l'enfant
 Dessin à l'encre.
 Porte le cachet de la signature en bas à droite.
 14x10,5 cm 150/200€

265. Maximilien LUCE (1858-1941)
Portrait présumé de Georges Seurat
 Dessin à la mine de plomb.
 Signé en bas à droite.
 9,5x8 cm 400/500€

Nous remercions M^{me} Denise Bazetoux d'avoir confirmé l'authenticité de cette œuvre. Œuvres en rapport : n°760 et 761 du catalogue raisonné de l'œuvre de Maximilien Luce par M^{me} Bazetoux.



263



264



265





266



267



268

266. **Henri de WAROQUIER (1881-1970)**
Visage
 Huile sur papier maroufflé sur toile.
 Signée en haut à droite.
 28x22 cm

600 / 800 €

267. **Henri de WAROQUIER (1881-1970)**
Autoportrait, 1934
 Dessin à l'encre et au crayon.
 Signé et daté vers le bas à gauche.
 (Petits accidents).
 43,5 x 28 cm

300 / 400 €

268. **Fernand HERBO (1905-1995)**
Le pont de Charenton, 1928
 Aquarelle sur papier bleu.
 Signée, datée et située en bas à gauche.
 30x44 cm

200 / 300 €

269. **Fernand HERBO (1905-1995)**
Port de Dunkerque, 1933
 Aquarelle.
 Signée, datée et située en bas à droite.
 44x66 cm

300 / 400 €

270. **Fernand HERBO (1905-1995)**
Honfleur, bateau à l'entrée du port, 1933
 Aquarelle.
 Signée, datée et située en bas à gauche.
 39x57 cm

300 / 400 €



269



270





Josep Baqué (1895-1967) est né à Barcelone.

Son père travaille dans une fabrique de carreaux de céramique. Un de ses oncles, employé dans une entreprise d'estampage de textile, lui fait découvrir les arts décoratifs et l'imagerie populaire. Très jeune, il est fasciné par les publications et magazines illustrés dans lesquels il se réfugie régulièrement. Josep Baqué quitte tôt le foyer parental et voyage en Europe (France, Allemagne, Belgique). Durant ses périples, il exerce différents métiers, parmi lesquels aide-cuisinier, manutentionnaire, tailleur de pierres, ou encore employé dans des marbreries.

De retour dans son pays en 1928, il entre à la police municipale (Guardia Urbana). Il est célibataire et vit avec sa mère.

Dès le début des années 30, et pendant des dizaines d'années, il réalise plus de mille cinq cent dessins de « monstres, merveilles et phénomènes rares » à l'encre et à la gouache sur papier à dessin.

271. JOSEP BAQUÉ (1895-1967)

1 500 animaux, phénomènes rares, bêtes jamais vues, monstres et hommes primitifs en 454 planches numérotées de 1 à 454.

Aquarelle, gouache, encre, mine de plomb et rehauts d'or et d'argent sur papier, certains portant en filigrane le blason de la ville de Barcelone.

Vers 1932.

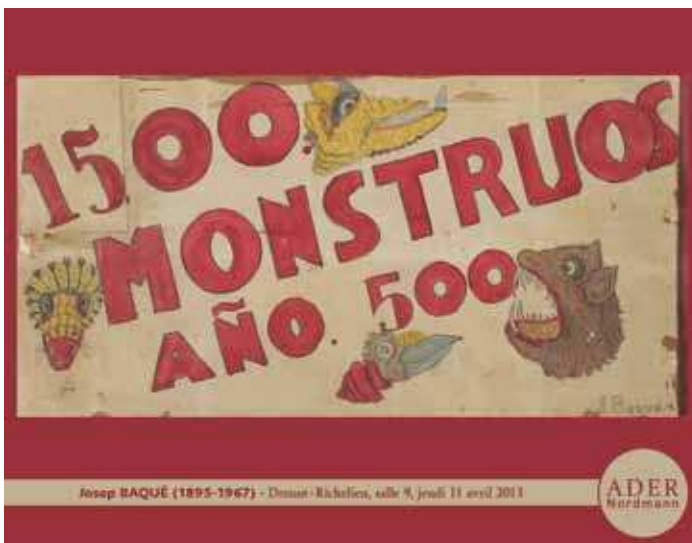
Chaque planche comportant de 1 à 8 dessins : environ 17x34 cm

Vendu en 10 lots avec faculté de réunion.

100 000 / 150 000€

Exposition : Fond'action Boris Vian, octobre 2007, organisée par Le Collège de Pataphysique, édition d'une carte postale commémorative.

Bibliographie : *Revue des pataphysiciens Viridis Candela n°1*, 8^e série, année 135 de l'ère Pataphysique (8 sept. 2007 - 7 sept. 2008).



Animales de varios tipos	Hojes	animales
Animales y fieras.....	223	688
Hombrs primitivos.....	51	198
Murciélagos e insectos.....	34	120
Crustáceos gigantes.....	8	27
Serpientes.....	19	63
Caracoles.....	12	26
Pulpos de pieles horiscales.....	17	59
Animales de pluma.....	38	141
Peces raros.....	52	178
Total	454	1500

Un catalogue séparé est disponible sur demande





271 A



271 B



271 C

271. **A - Animaux et Fauves (Animales y Fieras)**
688 animaux en 223 planches numérotées 1 à 223. Dans une couverture cartonnée de la ville de Barcelone sur laquelle un dessin d'un « fauve » et le numéro 1 écrit à la main sont collés.
271. **B - Hommes primitifs (Hombres primitivos)**
198 animaux en 51 planches numérotées de 224 à 274. Dans une couverture cartonnée de la ville de Barcelone portant le numéro 2 à l'encre et sur laquelle un dessin d'un « homme primitif » est collé.
271. **C - Chauves-souris et Insectes (Murciélagos e Insectos)**
120 animaux en 34 planches numérotées 275 à 308. Dans une couverture cartonnée de la ville de Barcelone portant le numéro 3 à l'encre et sur laquelle un dessin d'une « chauve-souris » et d'un « insecte » est collé.





271 D



271 E



271 F

271. D - Araignées géantes (Arañas gigantes)

27 animaux en 8 planches numérotées 309 à 316. Dans une couverture cartonnée de la ville de Barcelone portant le numéro 4 à l'encre et sur laquelle un dessin d'une « araignée » est collé.

271. E - Serpents (Serpientes)

63 animaux en 19 planches numérotées de 317 à 335. Dans une couverture cartonnée de la ville de Barcelone portant le numéro 5 à l'encre et sur laquelle un dessin de deux « serpents » est collé.

271. F - Escargots (Caracoles)

26 animaux en 12 planches numérotées 336 à 347. Dans une couverture cartonnée de la ville de Barcelone portant le numéro 6 à l'encre et sur laquelle un dessin de deux « escargots » est collé.





271 G



271 H



271 I

271. **G - Poulpes, Seiches, Fruits de mer (Pulpos, Sípias, Mariscos)**
 57 (sur 59) animaux en 17 planches numérotées de 348 à 364 (planche 362 incomplète, seuls deux dessins sur 4, découpés, sont présents). Dans une couverture cartonnée de la ville de Barcelone portant le numéro 7 à l'encre et sur laquelle un dessin d'un « poulpe » est collé.
271. **H - Animaux à plumes (Animales de pluma)**
 141 animaux en 38 planches numérotées de 365 à 402. Dans une couverture cartonnée de la ville de Barcelone portant le numéro 8 à l'encre et sur laquelle un dessin de trois « animaux à plumes » est collé.
271. **I - Poissons divers (Peces varios)**
 167 (sur 178) animaux en 52 planches numérotées de 403 à 454 (planches 416 et 435 manquantes, planches 414 et 444 découpées et incomplètes, planche 419, 420 et 422 découpées mais complètes). Dans une couverture cartonnée de la ville de Barcelone portant le numéro 9 à l'encre et sur laquelle un dessin de trois « poissons » dans un environnement aquatique est collé.





271J



271J

271. J - 3 couvertures ou projets de couverture

Aquarelle, gouache, encre, mine de plomb et rehauts d'or et d'argent sur papier. (Accidents et manques).

- Couverture 1 : *Animales y fieras nunca vistos, 900 fenomenos raros por José Baqué, 1932.*

4 feuillets, chacun environ 24 x 32 cm.

La première de couverture présente le titre dans un cadre peint avec, à l'angle inférieur gauche, le drapeau de la Catalogne et à l'angle supérieur droit le drapeau républicain espagnol (en usage entre 1931 et 1939) et porte le tampon JOSE BAQUE.

La deuxième de couverture porte l'inscription : « 900 Maravillas de la vida animal vistas por José Baqué » dans un encadrement de dragons et tête de monstre, porte le tampon JOSE BAQUE gouaché. Daté 1932, situé à Barcelone.

La troisième de couverture présente un dessin de trois personnages « primitifs » en situation dans un village de cabanes, légendé « Interior de las grandes Islas Maravillas a 2000000 de metros de altura sobre el nivel del mar desconocidas inhabitable para seres civilizados pais de la nieve caliente descubiertas por el pincel de Jose Baque Año 1932 ».

La quatrième de couverture est illustrée d'un dessin de plusieurs monstres, le mot Fin, les initiales J.B. et le tampon Jose Baqué.

- Couverture 2 : *1 500 Animals, fieras, monstruos, i homes primitius, any XV. Per J Baqué.*

Un feuillet collé sur une couverture cartonnée de la ville de Barcelone. Le chiffre « 5 » dans le nombre « 1500 » est collé, montrant par là l'évolution de la couverture en fonction de l'augmentation du nombre des monstres dessinés par l'artiste au fil du temps.

- Couverture 3 : *1 500. Monstruos Año 500.* 2 feuillets collés recto-verso sur une couverture cartonnée de la ville de Barcelone. Le recto, signé J. Baqué, est enrichie de 4 têtes de monstres. Le chiffre « 15 » du nombre « 1500 » est collé. Le verso contient la table des planches et les répartitions par catégorie. Les chiffres sont collés.



271J

272. Josep BAQUÉ (1895-1967)

Trois monstres

Aquarelle, gouache et encre sur traits de crayon.

Non signée.

25 x 32,5 cm

600 / 800 €



272

273. Josep BAQUÉ (1895-1967)

Tête de monstre

Dessin à l'encre et aux crayons de couleurs.

Signé en bas à droite.

(Petits accidents).

22 x 16,5 cm

300 / 400 €



273



274



276

274. **André BARBIER (1883-1970)**
Le chemin de halage
 Aquarelle.
 Porte le timbre de la signature en bas à gauche.
 30x23 cm 100/120€

276. **André BARBIER (1883-1970)**
Ville au bord de la rivière
 Aquarelle.
 Porte le timbre de la signature en bas à gauche.
 23x29 cm 100/120€

275. **André BARBIER (1883-1970)**
La plage
 Aquarelle.
 Porte le timbre de la signature en bas à gauche.
 23,5x30 cm 100/120€

277. **André BARBIER (1883-1970)**
La Seine à Paris
 Aquarelle.
 Signée en bas à gauche.
 38x45 cm 120/150€



275



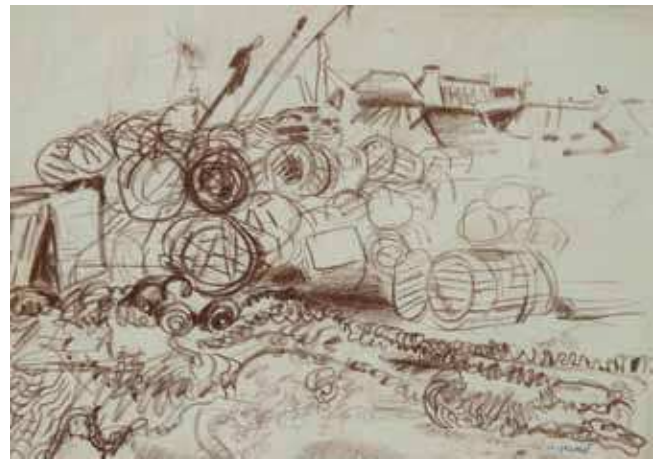
277





278

278. Farid AOUAD (1924-1982)
Au café
 Deux pastels bruns.
 Signés au stylo en bas à droite.
 Environ 29x20 cm chaque. 500 / 600€



279

279. Farid AOUAD (1924-1982)
Guilvenec, Quai de déchargement - Bateau de pêcheur
 Deux pastels bruns
 Signés au stylo en bas à droite.
 Environ 29x20 cm chaque. 400 / 500€



279

280. Farid AOUAD (1924-1982)
A la plage
 Pastel gras.
 Signé au stylo en bas à droite.
 17,5 x 24,5 cm 500 / 600€

281. Farid AOUAD (1924-1982)
La Foire du Trône
 Pastel gras sur papier feutre.
 Signé en bas à droite.
 24,5 x 31 cm 600 / 800€



280



281





282



283

282. Farid AOUAD (1924-1982)
Au café, avant 1959
 Crayon et gouache.
 Signé en bas à gauche. Déchirures.
 23,5x18,5 cm
 Exposition : Galerie Fritz Gotthelf, Beyrouth, avant 1959 400 / 500€

283. Farid AOUAD (1924-1982)
Au comptoir
 Pastel.
 Signé en bas à droite.
 29x20 cm 600 / 800€



284

284. Farid AOUAD (1924-1982)
Au comptoir
 Trois pastels noirs.
 Signés.
 Environ 29x20 cm chaque. 600 / 800€

285. Farid AOUAD (1924-1982)
Au comptoir
 Deux pastels bruns.
 Signés en bas à droite.
 29x20 cm chaque. 400 / 500€



284



284



285



285





286

286. Farid AOUAD (1924-1982)

Au bistrot

Deux pastels bruns.

Signés en bas à droite.

Environ 29 x 20 cm.

400 / 500€



287

287. Farid AOUAD (1924-1982)

Devant la galerie

Pastel sur papier velours.

Signé en bas à droite.

31 x 23 cm

800 / 1000€

289. Farid AOUAD (1924-1982)

Quai de déchargement au Guilvinec

Pastel sur papier velours.

Signé f. aouad en bas à droite.

31 x 24 cm

600 / 800€

288. Farid AOUAD (1924-1982)

Scène de marché

Pastel sur papier velours.

Signé en bas à droite.

23 x 31,5 cm

800 / 1000€



288



289





290



290



290



292

290. Farid AOUAD (1924-1982)

Bistrot - Métro - Comptoir

Trois pastels noirs.

Signés en bas vers la droite.

17x13 cm - 17x11 cm - 18x11 cm

400 / 500€

291. Farid AOUAD (1924-1982)

Comptoir

Pastel gras.

Signé en bas à droite.

21x16 cm

600 / 800€

292. Farid AOUAD (1924-1982)

Scènes de bistrot

Deux pastels gras.

Deux dessins dans le même montage.

Monogrammés « ad » en bas à droite, l'un signé au dos.

16,5x13 cm - 9x13 cm

500 / 600€

293. Farid AOUAD (1924-1982)

D'après Delacroix, la Liberté guidant le peuple, avant 1959

Pastel gras.

2 dessins dans le même montage, l'un signé F aouad en bas à droite et l'autre monogrammé Fad en bas à gauche.

Chaque : 20x28 cm

Exposition : Galerie Fritz Gotthelf, Beyrouth, Liban.

600 / 800€



291



293



293





294

294. **André DIGNIMONT (1891-1965)**
Femme nue au fauteuil, 1930
 Aquarelle et encre.
 Signée, datée et dédicacée en bas au milieu.
 62 x 40 cm 300 / 400€



295

297. **André DIGNIMONT (1891-1965)**
Marins au café
 Aquarelle.
 Signée en bas à droite.
 40 x 34 cm 1000 / 1200€

295. **André DIGNIMONT (1891-1965)**
Femme nue allongée
 Aquarelle.
 Signée en bas à droite.
 43 x 57 cm 400 / 500€

296. **André DIGNIMONT (1891-1965)**
Portrait d'élégante
 Aquarelle.
 Signée en bas à droite.
 21 x 15 cm 120 / 150€



296



297





298



299



300

298. **André DIGNIMONT (1891-1965)**
Nu féminin
 Aquarelle.
 Signée en bas à droite.
 44x28 cm

400 / 500€

301. **André DIGNIMONT (1891-1965)**
Femme nue de dos
 Aquarelle.
 Signée en bas à droite.
 50x32 cm

300 / 400€

299. **André DIGNIMONT (1891-1965)**
Femme à la robe verte
 Aquarelle.
 Signée en bas à droite.
 26x42,5 cm

400 / 500€

302. **André DIGNIMONT (1891-1965)**
Femme à la chaise
 Aquarelle.
 Signée en bas au milieu.
 41x29 cm

300 / 400€

300. **André DIGNIMONT (1891-1965)**
Femme au vêtement bleu
 Aquarelle.
 Signée en bas à droite.
 53x43 cm

400 / 500€

303. **André DIGNIMONT (1891-1965)**
Femme lisant - Femme allongée
 Deux dessins à l'encre.
 Signés.
 32,5x43 cm et 18x27 cm

200 / 300€

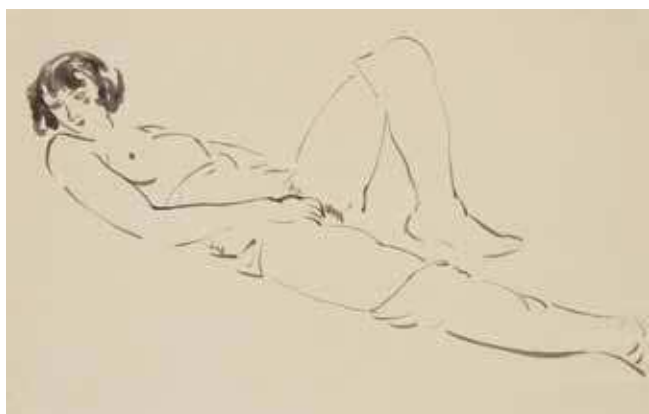


301



302





303



303

304. **André DIGNIMONT (1891-1965)**
Femme allongée, 1915
Dessin au crayon et estompe.
Signé et daté en bas à droite.
50x32 cm 200/300€



304

305. **André DIGNIMONT (1891-1965)**
Ruelle du port, 1955
Aquarelle et gouache.
Signée, datée et dédicacée en bas à droite.
36x33 cm 150/200€

306. **André DIGNIMONT**
Pont sur la Seine à Paris.
Aquarelle.
49x64 cm 800/1200€



306



305





307



309

307. Suzanne KAEHRLING (1902-1985)
Bouquet de fleurs au vase pourpre
 Pastel.
 Signé en bas à gauche.
 61 x 46 cm

400 / 500 €

309. Suzanne KAEHRLING (1902-1985)
Au bord du lac
 Pastel.
 Signé en bas à droite.
 50,5 x 65 cm

400 / 500 €

308. Suzanne KAEHRLING (1902-1985)
La table au jardin
 Pastel.
 Signé en bas à droite.
 51 x 68 cm

400 / 500 €

310. Suzanne KAEHRLING (1902-1985)
La nouvelle
 Pastel.
 Signé en bas à droite.
 61 x 46 cm

400 / 500 €



308



310



311



312



313

311. Lucien BOULIER (1882-1963)

Amours

Huile sur carton ovale.

Signée en bas à droite.

54x65 cm

300 / 400€

312. Othon COUBINE (1883-1969)

La pergola

Aquarelle et crayon.

Signée en bas à droite.

31 x 23 cm

On y joint : *Paysage de montagne*

Dessin à la mine de plomb.

Signé en bas à gauche.

23x31 cm

Provenance : Ancienne collection Adolphe Basler.

150 / 200€



314

313. Othon COUBINE (1883-1969)

Portrait d'homme - Femme assise - Portrait de femme

Trois dessins à la mine de plomb.

Signés.

39x28.5 cm ; 41x31 cm ; 60x41 cm

Provenance : Ancienne collection Adolphe Basler.

350 / 450€

314. Milivoy UZELAC (1897-1977)

Famille de pêcheurs

Gouache et encre.

Signée en bas à droite.

33x41 cm

600 / 800€

315. Constantin HAGONDOKOFF (né en 1934)

Études d'attelage

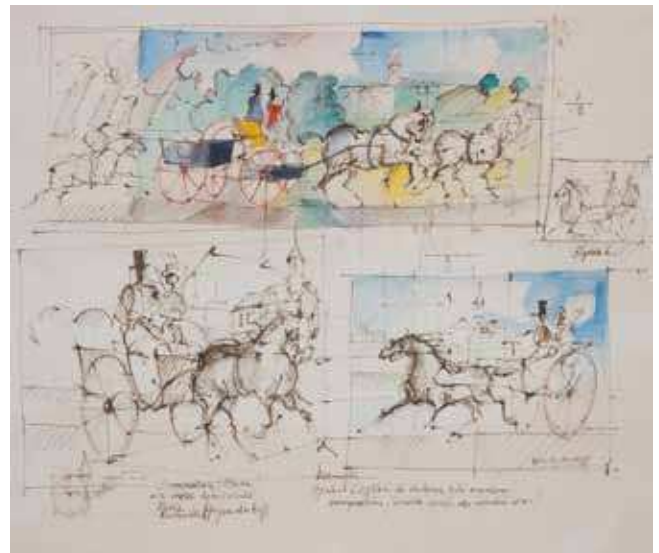
Encre et aquarelle.

Signé en bas à droite.

Annotations de l'artiste.

24x28,5 cm

120 / 150€



315





316



317



318

316. Anne FRANCAIS (1909-1995)

Les chameaux

Aquarelle.

Signée en bas à droite.

37 x 47 cm

200 / 300 €

318. Jean PUY (1876-1960)

Détente au bord de mer

Gouache.

Signée en bas à droite.

(Petits manques de papier).

34 x 25 cm

500 / 600 €

317. Ladislav KIJNO (1921-2012)

Piano

Dessin à l'encre sur papier froissé.

Signé et titré en bas à gauche.

29 x 21 cm

120 / 150 €

319. Joseph CSAKY (1888-1971)

Couple

Dessin à la mine de plomb.

Signé en bas à droite.

32 x 18 cm

Provenance : - Ancienne collection Jean Bertho.

- Vente Galateau du 23/04/05.

600 / 800 €



319

320. Joseph CSAKY (1888-1971)

Corps enlacés, 1948

Dessin à la mine de plomb.

Signé et daté en bas à droite.

51 x 66 cm

Provenance : Atelier de l'artiste.

350 / 400 €



320





321. Mark TOBEY (1890-1976)

Twirling man study, 1954

Dessin à l'encre et aux crayons de couleurs.

Signé et daté en bas à droite.

27 x 21 cm

Provenance : Royal S. Mark Gallery, New York.

2000 / 3000€

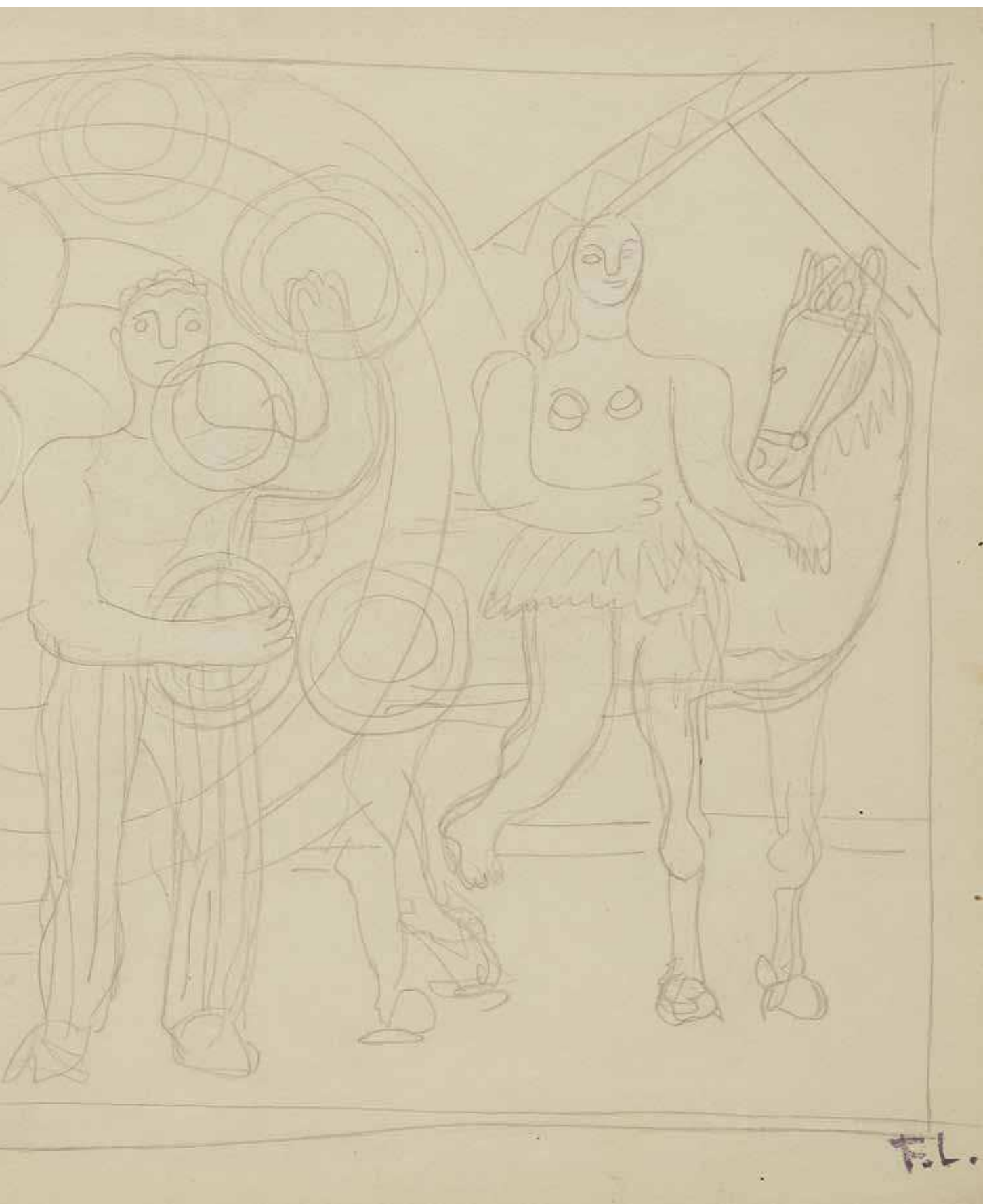


322. **Fernand LÉGER (1881-1955)**
Étude pour les Acrobates, série sur le Cirque, 1948
Dessin à la mine de plomb.
Porte le cachet des initiales en bas à droite.
29,5 x 37,5 cm
Provenance : -Succession Léger (réf. ND 252 :
Le Jongleur et l'acrobate).
-Ancienne collection Bauquier.
-Collection privée, Paris.

Un certificat de M^{me} Irus Hansma daté
du 12/11/2010 sera remis à l'acquéreur.

20000 / 30000€







323. Otto WOLS (1913-1951)

En conversant, Cassis, 1947

Plume et encre brune sur papier.

Signé en bas à droite.

32 x 24 cm

Provenance : Ancienne Collection Gréty Wols, France ; Succession Marc Johannes, France.

Expositions : - Rennes, Musée des Beaux Arts, « Wols - Dessins, Aquarelles, Peintures 1932-1951 », juin - juillet 1974, n°39B.

- Tokyo, Seibu Art, The Contemporary Art Gallery, « Wols », 22 juin - 18 juillet 1984, n°21.

Bibliographie : - Galerie Beaubourg, « Wols - Dessins, Aquarelles, Peintures 1932-1951 », Paris, 1974, répertorié dans le catalogue Shigeo Chiba, « L'œuvre de Wols, catalogue raisonné », Paris, 1974, p.213

L'œuvre a été authentifiée par le Docteur Ewald Rathke.

6 000 / 8 000 €



324. **Charles MENGE (1920-2009)**

Travaux des vignes, 1956

Gouache sur papier verni.

Signée et datée en bas à gauche.

41 x 50 cm

1 000 / 1 500 €

Nous remercions M. Olivier Menge d'avoir confirmé l'authenticité de ce dessin.



324

325. **Roberto MATTA (1911-2002)**

The never man et sa femme, vers 1946-48

Dessin à l'encre.

Titre, signé en bas à droite et dédié.

16 x 14 cm

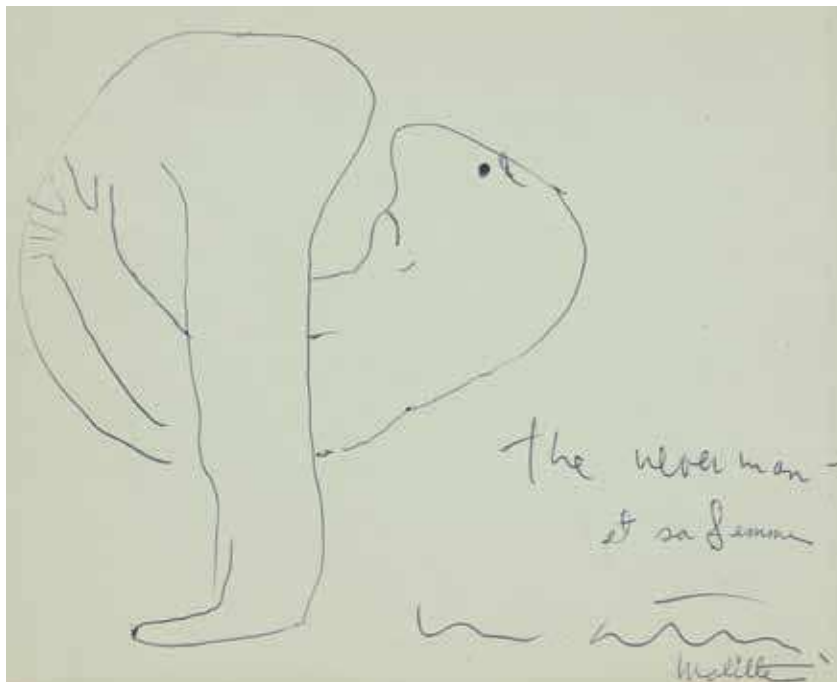
Exposition : *Varian Fry, Marseille 1940-41*, le 17 sept 2007-9 mars 2008, La Halle Saint-Pierre, reproduit p. 162.

Varian Fry, Juste parmi les nations, aida Matta et d'autres artistes à fuir le régime Nazi en 1941.

La référence au « Never man » apparaît plusieurs fois dans l'œuvre de Matta. Il réalise en 1949 une composition intitulée « Le Never Man et Miss Conception » et écrit en 1953 sur le livre d'or du Palais de Peggy Guggenheim à Venise :

« beware of the 'never man' sometimes it appears as a true man. »

1 500 / 2 000 €



325





326



328

326. Lucien GENIN (1894-1953)
Paris, église de Saint-Germain-des-Près
 Aquarelle, fusain et gouache.
 Signé en bas à gauche.
 15x21 cm 400 / 600€

328. Lucien GENIN (1894-1953)
Paris, Cabaret de la Bohème
 Aquarelle, encre, fusain et gouache.
 Signé en bas à gauche.
 23x30 cm 400 / 600€

327. Lucien GENIN (1894-1953)
Paris, le Panthéon
 Aquarelle, encre, fusain et gouache.
 Signé en bas à gauche.
 32x40 cm 600 / 800€

329. Lucien GENIN (1894-1953)
Paris, Notre-Dame
 Aquarelle, encre, fusain et gouache.
 Signé en bas à droite.
 32x40 cm 600 / 800€



327



329





330



332

330. Elisée MACLET (1881-1962)

Lyon, le Parc de la Tête d'Or

Huile et gouache sur papier.

Signée en bas à gauche.

29 x 20 cm

250 / 300 €

331. Elisée MACLET (1881-1962)

Maisons et palmiers au bord de la mer

Encre et aquarelle.

Signé en bas à gauche.

9 x 14 cm

200 / 300 €

333. I. G. GAZI (1900-1975)

Montmartre, impasse Trainé, 1939

Aquarelle et encre.

Signé et daté en bas à droite.

Situé et dédié en bas à gauche.

44 x 53 cm

400 / 500 €

332. I. G. GAZI (1900-1975)

Montmartre, A la bonne franquette

Aquarelle, encre et rehauts de gouache.

Signé en bas à droite et situé en bas à gauche.

23 x 28 cm

400 / 500 €



331



333





334

334. **Albert DUBOUT (1906-1978)**
Du chapeau ou non ! On ne travaille pas le 1^{er} mai,
 1937
 Dessin à l'encre.
 Signé en bas à droite. Titré.
 18x24 cm 600 / 800€

335. **Fabien FABIANO (1883-1962)**
Ce que l'on voit dans une réunion de femmes
 Aquarelle et encre.
 Signé en bas à droite.
 Titré.
 41x28 cm 200 / 300€

336. **Fabien FABIANO (1883-1962)**
Le bain des girls
 Aquarelle, encre et rehauts de gouache.
 Signé en bas à droite.
 Titré.
 42x31 cm 300 / 400€



335



336

337. **Amine EL BACHA (né en 1932)**
Bateau au port
 Aquarelle.
 Signée en bas à gauche.
 24x29,5 cm 500 / 600€

338. **Amine EL BACHA (né en 1932)**
Homme assis dans un intérieur
 Aquarelle.
 Signée en bas à droite.
 24x30,5 cm 500 / 600€

339. **Edouard PIGNON (1905-1993)**
Chèvre au repos
 Dessin à l'encre et lavis d'encre.
 Signé et dédié en bas à droite.
 45x61 cm 400 / 500€



337



338





339



340

340. Bernard LORJOU (1908-1986)

L'arlequin et la chèvre, 1956

Gouache et crayon gras.

Signé et daté en bas à droite.

64x48 cm

Provenance : Vente Versailles, 1973.

500 / 600€

341. Jean CARZOU (1907-2000)

Le port, 1957

Encre et gouache.

Signé et daté en bas à gauche.

33x49,5 cm

400 / 600€



341

342. Jean-Yves COMMERE (1920-1986)

Cavalier

Aquarelle sur trait de crayon.

Signée en bas à droite.

43x31 cm

200 / 300€

343. Emilio GRAU SALA (1911-1975)

Femme au parc, 1941

Crayon.

Signé et daté en bas à droite.

19x17 cm

300 / 400€

344. Emilio GRAU SALA (1911-1975)

Les roulottes à Moret-sur-Loing, 1939

Crayon.

Signé, daté et situé en bas à droite.

19x17 cm

300 / 400€



342

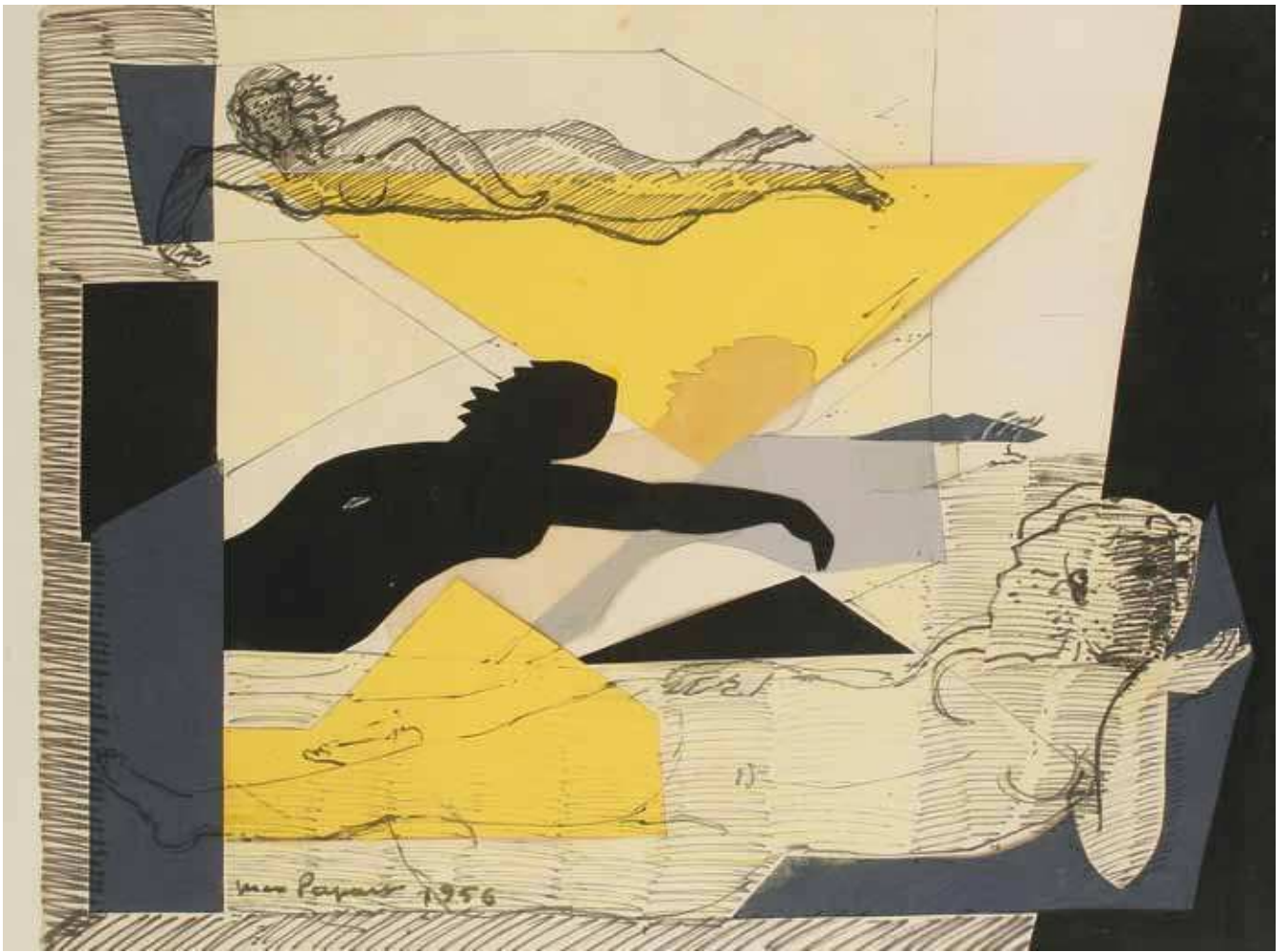


343



344





345. Max PAPART (1911-1994)
A la plage, 1956
Technique mixte, feutre et collage.
Signé et daté en bas à gauche.
51,8x65,5 cm

800/1000€





346. Jan **LEBENSTEIN** (1930-1999)
Embarquement, 1976
Dessin à l'encre brune et rehauts de gouache.
Signé et daté en bas à droite.
96x110 cm

2500 / 3000€





347

347. **Emile GILIOLI (1911-1977)**
Portrait, 1949
 Dessin à la mine de plomb.
 Signé et daté en bas à droite.
 48,5 x 31 cm

500 / 600€



348

348. **Emile GILIOLI (1911-1977)**
Portrait d'enfant, 1945
 Dessin à la mine de plomb.
 Signé et daté en bas à droite.
 Dedicacé « à mon ami Mollaret ».
 (Petites taches sur le bord supérieur).
 27 x 21 cm

200 / 300€

349. **André MASSON (1896-1987)**
Projet pour l'album « Voyage à Venise », 1952
 Crayon lithographique et pastel gras.
 Non signé.
 31,5 x 40 cm

L'œuvre est référencée dans les archives André Masson au numéro 794. Un certificat du Comité André Masson sera remis à l'acquéreur. 1 500 / 2 000€



349



350. André MASSON (1896-1987)
Projet pour l'album « Voyage à Venise », 1952
Crayon lithographique.
Non signé.
40x31,5 cm

L'œuvre est référencée dans les archives André Masson au numéro 795. Un certificat du Comité André Masson sera remis à l'acquéreur. 1 500 / 2 000€



350



351. André MASSON (1896-1987)
Le Coleone, projet pour l'album « Voyage à Venise », 1952
Crayon lithographique et pastel gras.
Non signé.
40x31,5 cm

L'œuvre est référencée dans les archives André Masson au numéro 793. Un certificat du Comité André Masson sera remis à l'acquéreur. 1 500 / 2 000€

351





352



353



354

352. **André MASSON (1896-1987)**
Le soleil des eaux, période américaine
 Dessin à la mine de plomb.
 Non signé.
 27x21 cm

400 / 500€

354. **Georges WAKHEVITCH (1907-1984)**
Projet de décor, 1964
 Gouache.
 Signée et datée en bas à droite.
 38x57 cm

300 / 400€

353. **Serge LIFAR (1905-1986)**
La libellule, 1961
 Crayon.
 Signé, daté et dédié en bas.
 24x18 cm

300 / 400€

355. **Jean CORTOT (né en 1925)**
Mallarmé
 Encre et aquarelle.
 Signée en bas à gauche.
 30x21 cm

400 / 500€

356. **Roland CAT (né en 1943)**
Portrait du métropolitain
 Encre et grattage.
 Non signé.
 Titré par l'artiste sur le montage.
 9x5 cm

150 / 200€



355



356





357



358

357. Roland CAT (né en 1943)

Lourde mélancolie, 1962

Dessin à l'encre.

Signé en bas à gauche.

Titré et daté par l'artiste sur le montage.

31 x 23,5 cm

400 / 500€

359. Zoran MUSIC (1909-2005)

Composition, 1980

Aquarelle sur papier pelure.

Signée et datée en bas à droite.

(Accidents, restaurations).

23 x 31 cm

Provenance : galerie Oftedal, Stavanger, Norvège.

800 / 1000€

358. Jean LAMBERT-RUCKI (1888-1967)

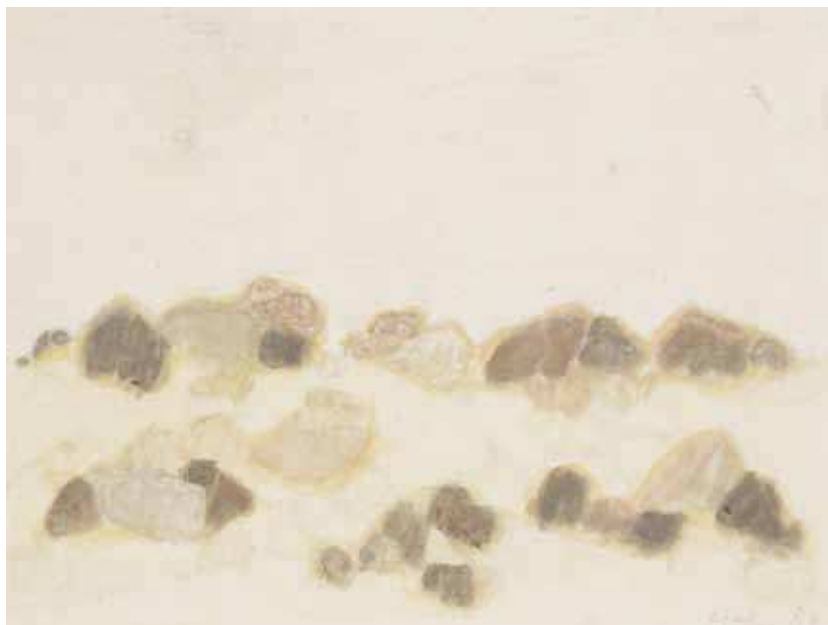
Épouvantail, 1962

Pastel sur papier kraft.

Signé et daté en bas à droite.

22,5 x 29 cm

800 / 1000€



359





360



361

360. GEN PAUL (1895-1975)

Le café

Technique mixte sur papier.

Signée en bas à gauche.

48x63 cm

1 000 / 1 500 €

362. GEN PAUL (1895-1975)

Le clarinettiste

Dessin à l'encre.

Signé en bas à gauche.

29x20 cm

300 / 400 €

361. GEN PAUL (1895-1975)

Autoportrait à la cigarette, 1968

Dessin à l'encre.

Signé et daté (68) en bas à droite.

24,5x19,5 cm

800 / 1 000 €

363. GEN PAUL (1895-1975)

Autoportrait « mézigue », 1974

Dessin à l'encre.

Signé, daté et dédié à M. Lodi.

28,5x20,5 cm

500 / 600 €

364. Charles AUFFRET (1929-2001)

Autoportrait

Dessin à la mine de plomb.

Signé en bas à droite.

27x20,5 cm

300 / 400 €



362

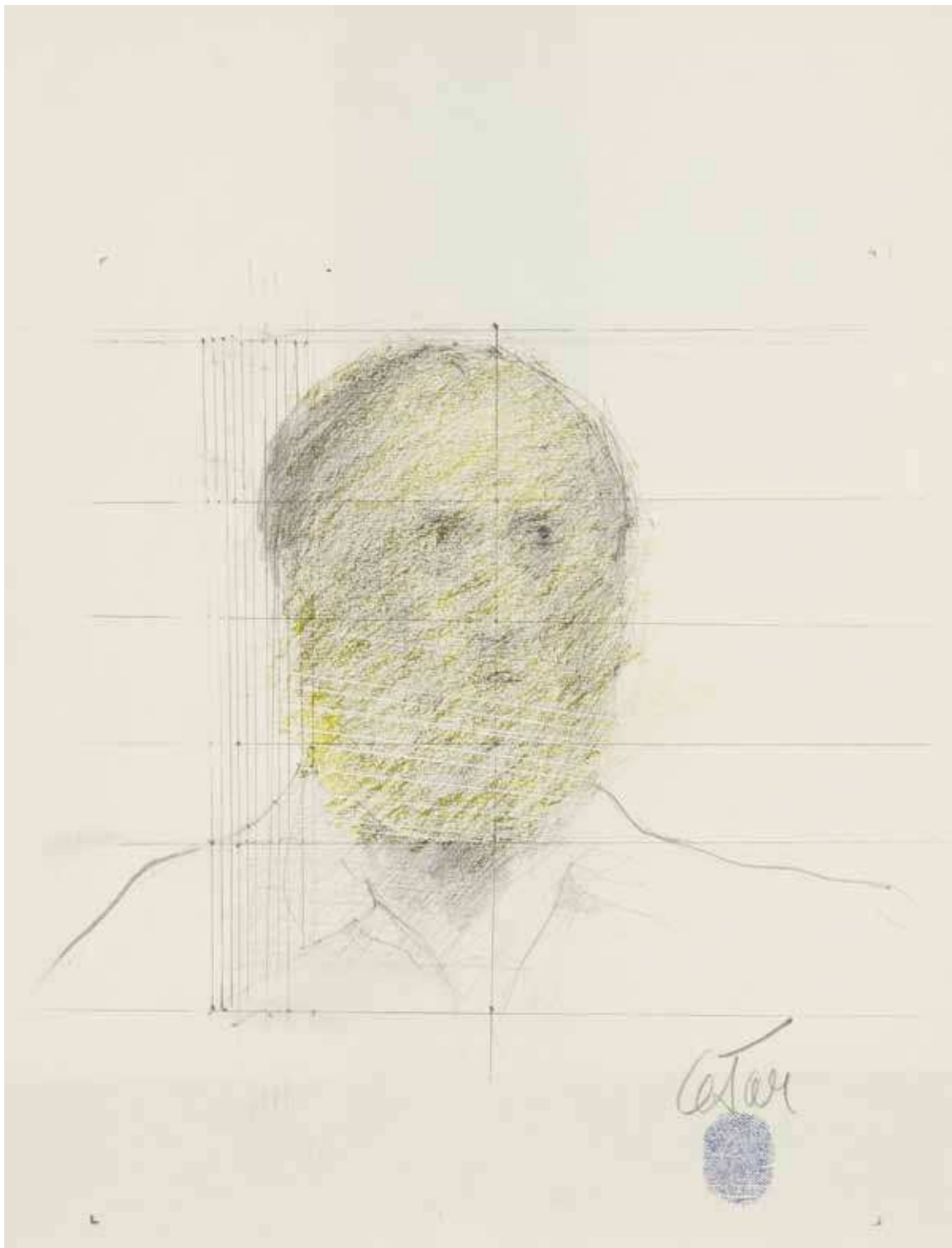


363



364





365. César Baldicini dit CESAR (1921-1998)

Autoportrait

Crayon noir et pastel jaune.

Signé en bas à droite et tampon du pouce à l'encre.

34x26 cm

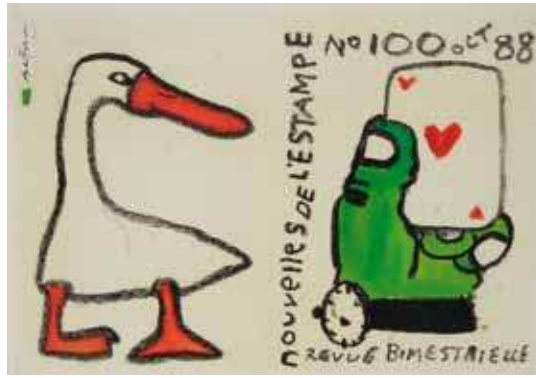
Provenance : Donné par l'artiste à l'actuel propriétaire.

Bibliographie : Reproduit sur la couverture du magazine *Art et Valeurs* de novembre 1990.

5 000 / 6 000€



366



367



368

366. **Marcel MARCEAU (1923-2007)**
Le mariage mortuaire, 1980
 Dessin à l'encre.
 Monogrammé et daté en bas à droite.
 22,5 x 26 cm
 Provenance : Vente du Mime Marceau, 26 mai 2009.
 150 / 200 €

368. **Georges WOLINSKI (né en 1934)**
Si je vous invite chez moi..., 1991
 Dessin à l'encre.
 Signé et daté en bas à droite.
 22,5 x 20,5 cm
 Exposition : Wolinsky, galerie Daniel Delamare, Paris, 1993.
 150 / 200 €

367. **André FRANCOIS (1915-2005)**
Maquette pour la couverture des « Nouvelles de l'estampe n° 100 », 1988
 Gouache et crayon gras.
 Monogrammé en bas à droite.
 Signé sur un collage en haut à gauche.
 32 x 50 cm
 150 / 200 €

369. **Mariano OTERO (né en 1942)**
Danseurs de tango, vers 1995
 Pastel gras.
 Signé en bas à gauche.
 52 x 44 cm
 400 / 500 €

370. **Mariano OTERO (né en 1942)**
Danseurs de tango, 1995
 Pastel gras.
 Signé en bas à gauche.
 Signé, daté et dédié au dos sur le montage.
 29 x 21 cm
 300 / 400 €



369



370





371



372

371. Mariano OTERO (né en 1942)
Danseurs de tango, vers 1995
Pastel gras.
Signé en bas à gauche.
34 x 24 cm

300 / 400€

374. Mariano OTERO (né en 1942)
Baigneuses
Pastel gras.
Signé en bas à droite.
38 x 48 cm

400 / 500€

372. Mariano OTERO (né en 1942)
Baigneuse allongée, 1993
Pastel gras.
Signé et daté en bas à gauche.
19 x 32 cm

300 / 400€

375. Mariano OTERO (né en 1942)
Femme à la plage
Pastel gras.
Signé en bas à droite.
49 x 37 cm

400 / 500€

373. Mariano OTERO (né en 1942)
Nu féminin
Pastel gras.
Signé en haut à droite.
30 x 25 cm

300 / 400€



373



374



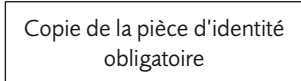
375





Nom et prénom / Name and first name :
Adresse / Address :
Tél. / E-mail : /

Après avoir pris connaissance des conditions de vente décrites dans le catalogue, je déclare les accepter.
I have read the conditions of sale printed in this catalogue and agree to abide by them.



ORDRE D'ACHAT / ABSENTEE BID FORM

Je vous prie d'acquiescer pour mon compte personnel aux limites indiquées en euros, le ou les lots que j'ai désignés ci-dessous. (Les limites ne comprenant pas les frais légaux).
I grant you permission to purchase on my behalf the following items within the limits indicated in euros.
(These limits do not include buyer's premium and taxes).

ENCHÈRES PAR TÉLÉPHONE / TELEPHONE BID FORM

Je souhaite enchérir par téléphone le jour de la vente sur les lots ci-après. Me joindre au :

Références de carte bancaire : Numéro de carte Date de validité Cryptogramme Date :
Signature obligatoire :

Lot N°	Description du Lot	Limite en Euros

CONDITIONS DE LA VENTE

Conditions générales:

La vente se fera expressément au comptant.
Aucune réclamation ne sera recevable dès l'adjudication prononcée, les expositions successives permettant aux acquéreurs de constater l'état des objets présentés.

L'adjudicataire sera le plus offrant et dernier enchérisseur et aura pour obligation de remettre ses nom et adresse. En cas de contestation au moment des adjudications, c'est-à-dire s'il est établi que deux ou plusieurs enchérisseurs ont simultanément porté une enchère équivalente, soit à haute voix, soit par signe, et réclament en même temps cet objet après le prononcé du mot « adjudgé », ledit objet sera immédiatement remis en adjudication au prix proposé par les enchérisseurs et tout le public sera admis à enchérir à nouveau.

La date indiquée entre crochets [...] correspond à la création du modèle. La pièce présentée ayant été réalisée postérieurement.
Les éventuelles modifications aux conditions de vente ou aux descriptions du catalogue seront annoncées verbalement pendant la vente et notées sur le procès-verbal.

Frais de vente et paiement:

L'adjudicataire devra acquitter, en sus du montant de l'enchère, par lot, les frais et taxes suivants :
- 23,92% TTC (20% HT + TVA 19,6%), sauf pour les livres 21,10% TTC (20% HT + TVA 5,5%)
- 7% de frais additionnels au titre de la taxe à l'importation temporaire, pour les lots dont le numéro est précédé d'un astérisque
Dans certains cas, ces frais pourront faire l'objet d'un remboursement à l'acheteur.
- Les adjudicataires souhaitant régler leurs achats par virement ou chèque tiré sur une banque étrangère devront s'acquitter d'un débours supplémentaire de 20 euros.

Le paiement devra être effectué immédiatement après la vente :
- en espèces (euros) jusqu'à 3 000 € pour les ressortissants français ou jusqu'à 15 000 € pour les ressortissants étrangers
- par chèque bancaire (en euros) à l'ordre de ADER, avec présentation obligatoire d'une pièce d'identité en cours de validité
- par carte bancaire (Visa, Mastercard)
- par virement bancaire en euros à l'ordre de ADER

Banque BNP PARIBAS, Agence centrale, 1 bd Haussmann, 75009 PARIS
RIB : 30004 00828 00010945051 76
IBAN : FR76 3000 4008 2800 0109 4505 176
BIC : BNPAFRPPAC

Ordres d'achat:

Un enchérisseur ne pouvant assister à la vente devra remplir le formulaire d'ordre d'achat inclus dans ce catalogue.

ADER agira pour le compte de l'enchérisseur, selon les instructions contenues dans le formulaire d'ordre d'achat, ceci afin d'essayer d'acheter le ou les lots au prix le plus bas possible et ne dépassant, en aucun cas, le montant maximum indiqué par l'enchérisseur.

Ledit formulaire devra être adressé et reçu à l'étude au plus tard 24 heures avant le début de la vente.

Les ordres d'achat ou les enchères par téléphone sont une facilité pour les clients. ADER n'est pas responsable pour avoir manqué d'exécuter un ordre par erreur ou pour toute autre cause. Merci de vérifier après envoi que votre ordre d'achat a été dûment enregistré.

Transports des lots / Exportation:

Dès l'adjudication prononcée, les achats sont sous l'entière responsabilité de l'adjudicataire.

Aucun lot ne sera remis aux acquéreurs avant acquittement de l'intégralité des sommes dues.

Les achats de petit volume seront transportés chez ADER, 3 rue Favart 75002 Paris, où ils seront gardés en dépôt à titre gracieux pendant 14 jours.

Les achats volumineux seront entreposés, à leurs conditions et frais, au magasinage de l'Hôtel Drouot, 6 bis rue Rossini 75009 Paris, où ils pourront être retirés sur présentation du bordereau acquitté.

Les acheteurs, souhaitant exporter leurs achats, devront le faire savoir au plus tard le jour de la vente. Ils pourront récupérer la TVA sur les honoraires d'achat à la condition qu'un justificatif de douane en bonne et due forme soit remis à ADER et que le nom de la Maison de Vente y soit mentionné en tant qu'exportateur.

Défaut de paiement:

À défaut de paiement par l'adjudicataire de la totalité des sommes dues, après une seule mise en demeure restée infructueuse, le bien est remis en vente à la demande du vendeur sur folle enchère de l'adjudicataire défaillant. Si le vendeur ne formule pas cette demande dans un délai de trois mois à compter de l'adjudication, la vente est résolue de plein droit, sans préjudice de dommages et intérêts dus par l'adjudicataire défaillant.

En outre, ADER se réserve le droit de réclamer à l'adjudicataire défaillant, des intérêts au taux légal, le remboursement de tous les frais engagés pour le recouvrement des sommes dues par lui, ainsi que le paiement de la différence entre le prix d'adjudication initial et le prix d'adjudication sur folle enchère, s'il est inférieur, ainsi que les coûts générés par les nouvelles enchères.



INDEX DES ARTISTES

ABEILLÉ Jack	30	FABIANO Fabien	335-336	MEHEUT Mathurin	248
AMBROGIANI Pierre	90-170-173	FLORES Ricardo	201	MENDJISKY Serge	178
ANTRAL Louis Robert	242	FORTUNEY	163	MENGE Charles	324
AOUAD Farid	278 à 293	FRANÇAIS François-Louis	9	MERCIER Charles	226
AUFFRET Charles	364	FRANÇOIS André	367	MUSIC Zoran	359
BAQUE Josep	271 à 273	FRANCOLIN Robert	92	NARDI François	209
BARBIER André	274 à 277	FRÉLAUT Jean	69 à 71	NAVRATIL Josef	7
BARBIER George	42	FRIESZ Emile-Othon	231	NEMECEK Jan	256
BELAY Pierre de	252-253	GALANIS Demetrius-Emmanuel	212-213	NORIE Orlando	185
BÉRARD Christian	107 à 149	GATIER Pierre	75 à 82	OBERLE Jean	154
BERTALL	10	GAUDIN Auguste	100	OTERO Mariano	369 à 375
BIANCHI Mosé di Giosue	235	GAUGUIN Paul	11	PAPART Max	174-345
BLONDEL Merry-Joseph	4	GAVARNI Pierre	17	PASCIN J. Pincas	220 à 223
BOGGS Frank-Myers	224	GAZI I.-G.	332-333	PASCIN Jules	39
BONHOMME Léon	31 à 34	GENIN Lucien	169-326 à 329	PAUL GEN	167-360 à 363
BONNARD Pierre	160	GILIOI Emile	347-348	PAVIS Georges-Alfred	216
BOULIER Lucien	311	GOETZ Henri	172	PHILIPON Charles	8
BOURGOINT Jean	150 à 152	GRAU SALA Emilio	343-344	PIGNON Edouard	339
BRAYER Yves	101-179 à 181	GROMAIRE Marcel	227	PLUMET Jean	46
BRUNNER Zyg	27-28	GROUILLER Robert-Pierre	38	POUGNY Jean	165
BUCHÈRE DE LÉPINOI	1 à 3	GUILLAUME Albert-Paul	20-21	PRINS Pierre-Ernest	158
BUFFET Bernard	104	HAGONDOKOFF Constantin	315	PUY Jean	318
BURRET Léonce	219	HANICOTTE Augustin	164	QUELVÉE François	57
BUSSY Simon-Albert	249	HAWKINS Louis-Welden	190	RASCID Aroun-al	19
CALAME Arthur	191	HELLEU Paul-César	12	RASSENFOSSE Armand	233
CALBET Antoine	232	HERBO Fernand	268 à 270	REDON Georges	228
CAPPIELLO Leonetto	16	HOUBIGANT Armand-Gustave	187	RENOUARD Paul	29
CARRIERE Eugène	184	HUGO Jean	153	RETH Alfred	250-251
CARZOU Jean	177-341	IBELS Louise	45	ROUVIÈRE Daniel	99
CAT Roland	356-357	KAEHLING Suzanne	307 à 310	ROZANÈS Monique	103
CESAR	365	KIJNO Ladislav	176-317	RUSSELL John Peter	193-194
CHAPIN J.	208	KOSSAK Karol	240	RZEWUSKI Aleksander	258
CHAS-LABORDE	168	KUHNERT Wilhelm	203	SAINT-PHALLE Niki de	105
CIRMEUSE Gaston de	44	KUPKA Frank	214	SAMANOS	24
COCTEAU Jean	106	LABISSE Félix	171	SCHARDNER Roger	72
COLIN Paul	246-247	LALIQUE René	192	SIGRIST Edmond	162
COMMERE Jean-Yves	342	LAMBERT-RUCKI Jean	358	SOMM Henry	14
COROT Jean-Baptiste Camille	6	LANTÉ Louis-Marie	5	SONNTAG William-Louis-I	188
CORTOT Jean	355	LE MONNIER	175	STEINLEN Théophile-Alexandre	13-161
COUBINE Othon	312-313	LEBENSTEIN Jan	346	SURVAGE Léopold	243-244
CRAPELET Louis-Amable	186	LEBOURG Albert	210	TEXIER	255
CSAKY Joseph	319-320	LEGER Fernand	322	TOBEY Mark	321
CYAN	98	LEMARCHAND Pierre	102	TRUFFAUT Fernand-Fortuné	83-87
DAWANL G.	241	LEPRIN Marcel-François	166	UZELAC Milivoy	314
DECONINCK Octave	88	LHOTE André	58 à 68-229	VALMIER Georges	202
DELAUNAY-TERK Sonia	245	LIFAR Serge	353	VALTAT Louis	204 à 206
DEL COURT Maurice	40	LOIR Luigi	189	VEBER Jean	18
DERAIN André	159 - 230	LORJOU Bernard	340	VERNET Horace	183
DESPIERRE Jacques	93 à 97	LOURDEY Maurice	15	VILLON Jacques	35 à 37-217-218
DEVAMBEZ André	211	LUCE Frédéric	89	WAKHEVITCH Georges	354
DIGNIMONT André	294 à 306	LUCE Maximilien	47 à 56-262 à 265	WAROQUIER Henri de	41-266-267
DUBOUT Albert	334	MACLET Elisée	330-331	WILLETTE Adolphe	22-23
DUBUISSON Alexandre	157	MAHIAS Robert	254	WILLIAMS Terrick-John	225
DUFY Raoul	207	MAILLOL Aristide	74	WOLINSKI Georges	368
DUPENDANT	215	MALJAVIN Filip-Andreevic	259	WOLS Otto	323
DUTTENHOFFER H.	25	MARCEAU Marcel	366	ZACK Léon	260-261
ÉCOLE FRANÇAISE FIN XIX ^E	195-196	MARIANI Pompeo	234	ZORACH William	73
ÉCOLE MODERNE	43-155-156-199-200	MARQUET Albert	236 à 239	ZÖTL Aloys	182
ÉCOLE NAPOLITAINE	197-198	MASSON André	349 à 352	ZWOBADA Jacques	257
EL BACHA Amine	337-338	MATTA Roberto	325		
ERNI Hans	91	MAUFRA Maxime	26		

